

BESZÁMOLÓ

A HOMOKHÁTI KISTÉRSÉG TÖBBCÉLÚ TÁRSULÁSA

2020. ÉVI
TEVÉKENYSÉGÉRŐL



A TÁRSULÁS ÁLTAL 2020. ÉVBEN ELLÁTOTT FELADATOK

Szociális Szolgáltatási Feladatok

A Homokháti Kistérség Többcélú Társulása Integrált Szociális és Gyermekejóléti Intézménye (rövidített neve: Homokháti Szociális Központ) 2009.01.15. napján kezdte meg, mint részben önálló költségvetési szerv a működését. A Homokháti Szociális Központ 2010.01.01. napjától napjainkig, önálló költségvetési szervként működik.

Az Intézmény székhelye Zákányszéken, a Dózsa György u. 44. szám alatt található. A Homokháti Szociális Központ szerteágazó tevékenységeket folytat, ezért azok a könnyebb áttekinthetőség kedvéért szolgáltatásonként kerülnek bemutatásra. Minden szolgáltatás bemutatásánál a nyújtott szolgáltatás működési engedélyének jelenlegi helyzete, feladata, szakmai tartalma, az esetleges problémák és a kiemelt történések kerülnek leírásra. A szakmai létszám és ellátotti létszám egymáshoz való viszonyát az 1. számú melléklet tartalmazza. Az Intézmény szervezeti ábráját a 2. számú melléklet tartalmazza.

1. Étkeztetés

Az étkeztetés keretében azoknak a szociálisan rászorultaknak a legalább napi egyszeri meleg étkezéséről kell gondoskodni, akik azt önmaguk, illetve eltartottjaik részére tartósan, vagy átmeneti jelleggel nem képesek biztosítani, különösen:

- koruk,
- egészségi állapotuk,
- fogyatékoságuk, pszichiátriai betegségük,
- szenvedélybetegségük vagy
- hajléktalanságuk miatt.

Ellátási területe:

- Ásotthalom Nagyközség,
- Mórahalom Város,
- Zákányszék Község,
- Pusztamérges Község,
- Öttömös Község közigazgatási területe.

A feladatellátás szakmai tartalma:

A kistérség területén élő szociálisan, egészségügyi okok miatt, vagy idős kora miatt rászoruló igénylő kaphat étkeztetést. A szolgáltatás nyújtásakor a szociális rászorultságot vizsgálni kell. A szociális rászorultság szabályait Mórahalom Város 35/2016. (XII.15.) önkormányzati rendelete tartalmazza egységes szerkezetben. A rendeletben leírt szabályoknak megfelelően, az Intézmény minden szociálisan rászoruló kérelmezőnek ellátást tud biztosítani.

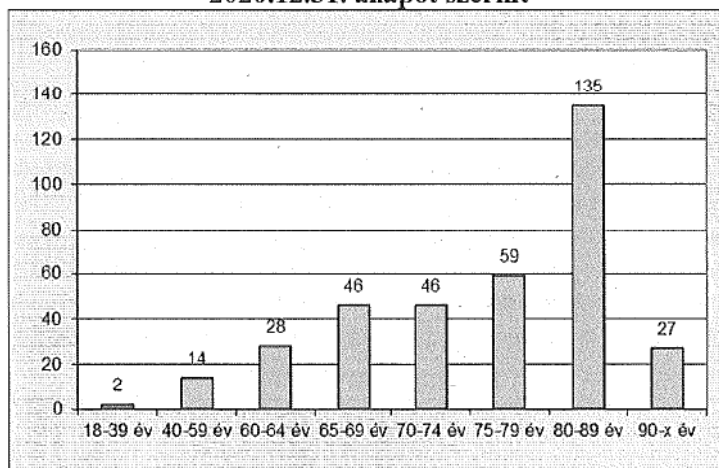
A szociális étkeztetést elsősorban azok az időskorúak veszik igénybe, akik házi segítségnyújtásban részesülnek, valamint azok, akik valamilyen kizáró ok, (mozgásképtelenség, magatartási probléma) miatt önmaguk ellátására nem képesek.

Az Intézmény szabályzatban határozza meg a térítési díjhátralékok kezelését. Ezzel következetesen igyekszik megelőzni a hátralékok felhalmozódását. A települések vonatkozásában összesen 4 személy nem fizette be a térítési díjat, valamint 6 fő az, aki térítésmentesen veszi igénybe az étkeztetést.

Az intézmények határozatlan idejű működési engedéllyel rendelkeznek a szakfeladat ellátása tekintetében.

A szolgáltatásnál egyik településen sem tartanak nyilván várakozót, minden felmerülő igényt azonnal ki tudnak elégíteni.

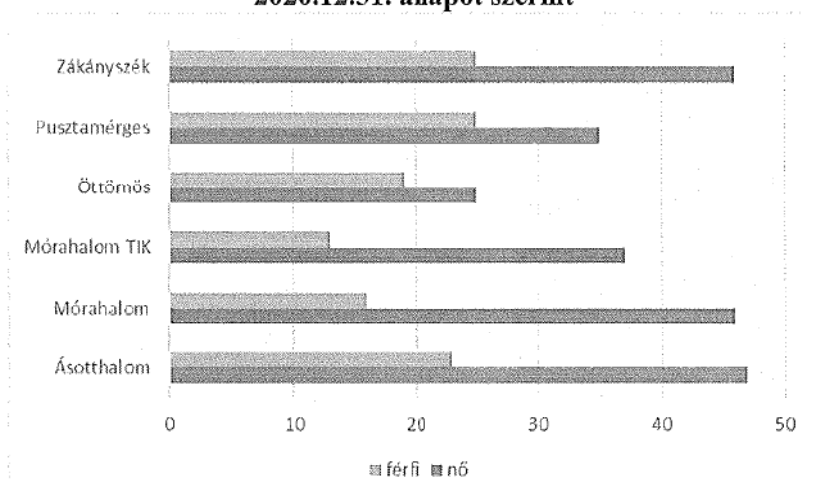
**Ellátási területen, a szociális étkeztetést igénybe vevők életkor szerinti megoszlása
2020.12.31. állapot szerint**



Forrás: KSH Elektra

Kiemelkedően magas a 80-89 éves igénybe vevők száma. Ez azzal magyarázható, hogy az egészségi állapot romlásával már nem tudják saját maguknak biztosítani az étkezést. Helyhez kötöttek, egyedül élnek, nincs közeli hozzátartozó, vagy távol él az, aki segítséget nyújtana számukra. A szolgáltató az a közeg, amely támaszt nyújthat ezeknek az embereknek.

**Ellátási területen, a szociális étkeztetést igénybe vevők nem szerinti megoszlása
2020.12.31. állapot szerint**



Forrás: települési adatszolgáltatás

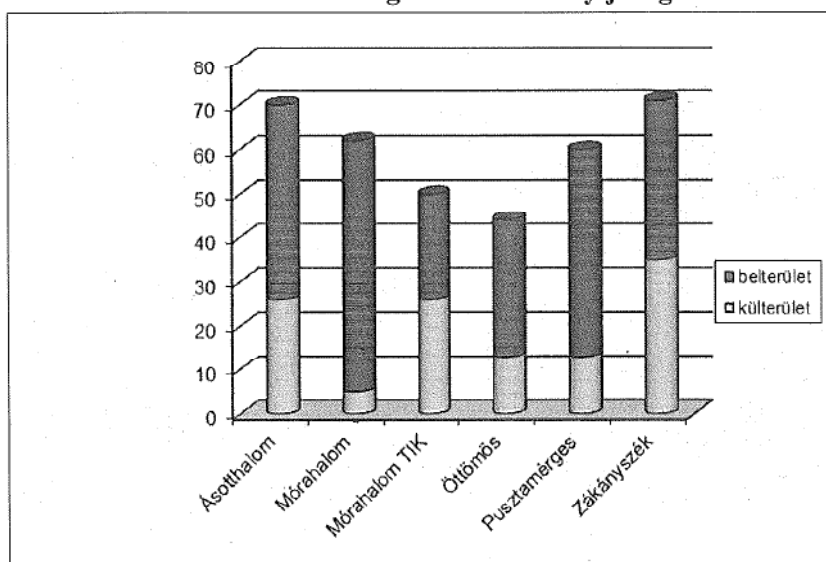
Az étkezőhelyeken kihelyezett étlapokon, kötelezően fel vannak tüntetve az ételek összetevői, a lehetséges allergének, illetve a korcsoportonként megengedett sóbevitel. Diétás étkeztetést tud biztosítani az ellátottak számára Forráskút, Mórahalom, Pusztamérges és Zákányszék, vásárolt élelmezés formájában.

Külterületi és belterületi lakosok egyaránt igénybe veszik a szolgáltatást, viszont a szórás változó. Zákányszék és Mórahalom vonatkozásában közel azonos, a többi település esetében a belterületen élő lakosok veszik inkább igénybe az étkezést.

Homokháti Szociális Központ által ellátott települések	Ellátásban részesülők száma 2020.12.31. állapot szerint	Külterületen él	Belterületen él
Ásotthalom	70 fő	26 fő	44 fő
Mórahalom	62 fő	5 fő	57 fő
Mórahalom TIK	50 fő	26 fő	24 fő
Öttömös	44 fő	13 fő	31 fő
Pusztamérges	60 fő	13 fő	47 fő
Zákányszék	71 fő	35 fő	36 fő
Összesen	357 fő	118 fő	239 fő

Forrás: KSH Elektra

Ellátásban részesülők megoszlása lakóhely jellege szerint



Forrás: KSH Elektra

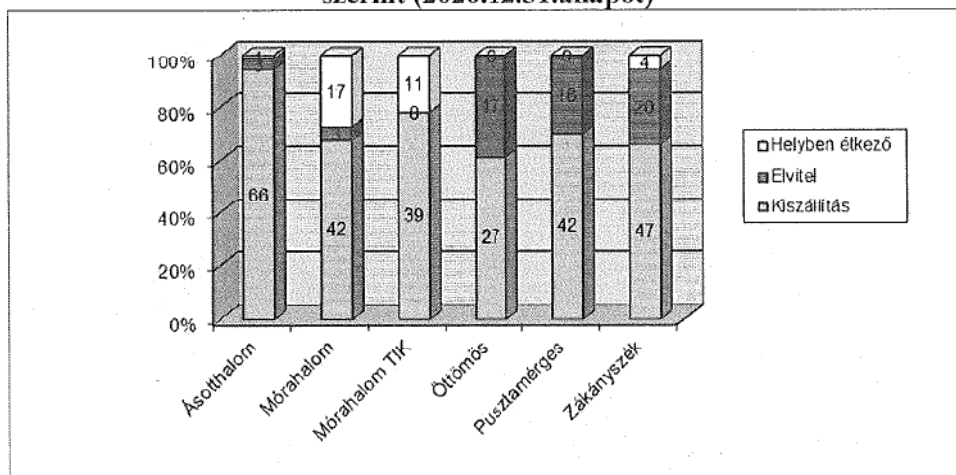
Az étkeztetés szervesen összekapcsolódik a házi segítségnyújtással és a tanyagondnoki szolgálat feladatkörével. Az igénybevétel módja mentén kapcsolódnak a szolgáltatások a szociális étkeztetéshez. Ennek megfelelően lehetőség van kiszállítással, elvitellel, vagy helyben fogyasztással kérni az étkeztetést. A kiszállítás és az elvitel aránya változik.

A településeken a külterületre tanyagondnokok segítségével, gépjárművel történik az ebédszállítás, belterületen a házi gondozók kerékpárral vagy motorkerékpárral, esetenként gépjárművel juttatják el az ebédet az ellátottak részére. Egyre nagyobb igény van erre a szolgáltatási módra, ennek oka lehet az átlagéletkor növekedése, valamint az egészségi állapotban bekövetkező változás.

Akik elvitellel igénylik az étkeztetést, maguk viszik el a főzőhelyről, vagy a szolgáltatást nyújtó intézménytől.

A helyben fogyasztásra is adottak a lehetőségek minden intézményegységben. A tagintézményekben, telephelyeken kulturált, teljes infrastruktúrával ellátott, akadálymentesített helyiségek állnak az ott étkezők rendelkezésére. Mórahalom, Zákányszék és Ásotthalom településeken jellemző igénybevételi mód a helyben étkezés.

Ellátásban részesülők megoszlása, a megállapodásban rögzített igénybevétel módja szerint (2020.12.31. állapot)



Forrás: KSH Elektra

Települések	Ellátásban részesülők száma 2020.12.31.	Az igénybevétel módja		
		Kiszállítás	Elvitel	Helyben étkező
Ásotthalom	70	66	3	1
Mórahalom	62	42	3	17
Mórahalom	50	39	0	11

TIK				
Öttömös	44	27	17	0
Pusztamérge s	60	42	18	0
Zákányszék	71	47	20	4
Összesen	357	263	61	33

Forrás: KSH Elektra

2020-ban az Intézmény 357 fő igénylő után részesült állami támogatásban.

Az év során két településen történt személycsere az étkeztetés szakfeladatot érintően:

A Zákányszéki Tagintézményben Ördög Hajnalka, az Öttömösi Telephelyen Furkáné Németh Tímea látja el a feladatot.

Népkonyhai étkeztetés

A Homokháti Kistérség Többcélú Társulása Integrált Szociális és Gyermekjóléti Központ 2019. március 01. napjától bevezetett szociális szolgáltatása a népkonyhai étkeztetés, melynek kereteit a szociális igazgatásról és szociális ellátásokról szóló 1993. évi III. törvény (a továbbiakban Szt.) fekteti le.

A Népkonyha étkeztetés célja:

A Népkonyha egy szolgáltatás keretén belül nyújtott étkeztetés, Ásotthalom, Mórahalom, Pusztamérges, Öttömös, Zákányszék települések közigazgatási területein élő személyek részére.

Térítésmentesen, alkalmi jelleggel, helyben történő fogyasztással napi egyszeri, egy tál meleg étel biztosítása azoknak, akik azt önmaguk és eltartottaik részére átmeneti, vagy tartós jelleggel, illetve egyéb módon nem képesek biztosítani, és más étkeztetési formát nem vesznek igénybe.

A Népkonyha célja az ellátottak szociális helyzetének javítása a kornak, állapotnak megfelelő egészséges táplálkozással.

A Népkonyha szolgáltatás kapacitása az igényeknek megfelelően változó, az ellátási terület településein az igények koordinálása a tagintézmény-/telephelyvezetők feladata.

Az országos tendenciák egyértelműen bizonyítják, hogy a társadalmi, gazdasági változások hatására jelentős a társadalom periferiájára szoruló kör, akik a halmozottan jelentkező szociális problémáik hatására olyan krízishelyzetbe kerülnek, amikor már a napi egyszeri meleg étel biztosítása, elfogyasztása is problémát jelent.

Célcsoportok és jellemzőik:

- mindazok, akik 18 év feletti és más szociális étkeztetésben nem részesülnek
- hajléktalanok
- létminimum alatt élő rászoruló családok
- tartósan munkanélküliek, részmunkaidőben foglalkoztatottak

- kis nyugdíjból élő, segítségre szoruló idős emberek
- tartós betegségben szenvedők, fogyatékkal élők, vagy más egészségügyi probléma miatt hátrányos helyzetű emberek
- a szegénység terheit egyéb okból hordozó rászorulóknak

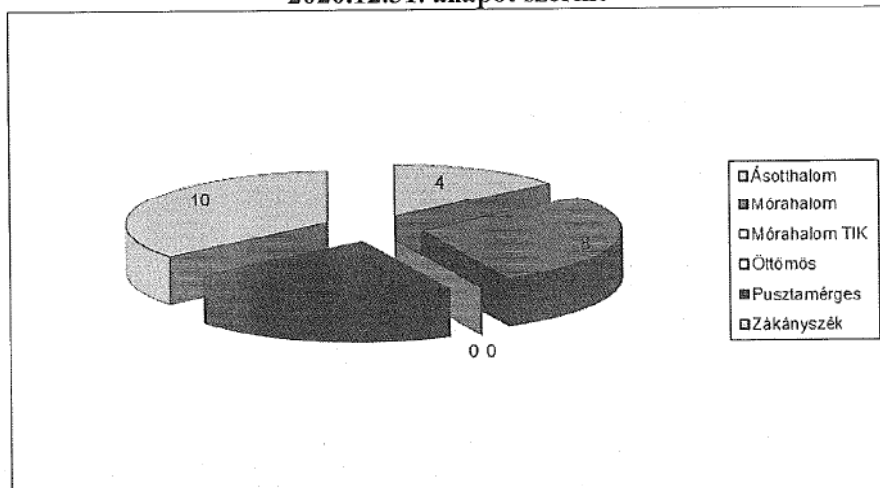
A biztosított szolgáltatás formái, köre, rendszeressége:

Az étkeztetés e formája a településeken, a szociális konyha kategóriába sorolható konyháról történik Pusztamérges, Öttömös területén. Ásotthalom tekintetében az Ásotthalmi Nappali Szolgáltató Központ telephelyén lévő szociális konyha, a Zákányszéki és Móraalmi Tagintézmény esetében, a Zákányszéki Tagintézmény konyhája biztosítja az étkeztetést. A népkonyhai étkeztetés biztosításának helye az egyes településeken megegyezik az alapszolgáltatás keretében biztosított étkeztetés helyszínével.

A szolgáltatás, ellátás igénybevételének módja:

A Népkonyha munkanapokon, napi egyszeri meleg ételt biztosít. Az étel szétosztása helyben történik, valamint elfogyasztására helyben van lehetőség. Népkonyhai étkeztetés keretében diétás étkeztetés nem történik.

**Népkonyha keretén belül történő étkeztetést igénybe vevők száma
2020.12.31. állapot szerint**



Forrás: Települési adatszolgáltatás

A népkonyha szolgáltatás jelentési kötelezettsége:

2019. január 1-jétől a költségvetési támogatásban részesülő népkonyha szolgáltatás esetében, az igénybe vevőkre vonatkozóan adatszolgáltatást kell végezni az Igénybe Vevői Nyilvántartásban, mely feltétele az állami támogatás igénybevételének.

A népkonyha szolgáltatás párhuzamosan nem vehető igénybe az alábbi szolgáltatásokkal:

- szociális étkeztetés (szociális konyha)
- gyermekjóléti alapellátás (kivétel: családok átmeneti otthona esetében lehetőség van párhuzamos igénybevételre)
- gyermekvédelmi szakellátás (kivétel: utógondozói ellátás esetében lehetőség van párhuzamos igénybevételre)
- szociális szakosított ellátás (kivétel: éjjeli menedékhely, hajléktalan személyek átmeneti szállása, támogatott lakhatás esetében lehetőség van párhuzamos igénybevételre)

A feladatellátás szakmai tartalma

A szolgáltatás igénybe vevőinek felkutatása a szociális alap- és szakellátások intézményei: család- és gyermekjóléti szolgálat, hajléktalanokat ellátó szolgálatok, idős ellátás intézményei, házi segítségnyújtás, támogató szolgálat, önkormányzatok szociális osztálya és szociális bizottsága, továbbá egyéb karitatív szervezetek segítségével történik.

A szolgáltatásról szóló tájékoztatás helyi módja:

A fenntartó/szolgáltatást nyújtó a változásokról, rendkívüli eseményekről köteles tájékoztatni a szolgáltatás igénybe vevőit.

A tájékoztatás történhet helyben szokásos módon (honlap, helyi újság stb.) személyesen, telefonon, levél útján.

Az ellátottaknak szóló értesítés, közlés, tájékoztató minden esetben kifüggesztésre kerül az intézmény faliújságján is.

Eljárásrend a veszélyhelyzet ideje alatt

A Kormány a 40/2020. (III. 11.) Korm. rendeletével az élet- és vagyonbiztonságot veszélyeztető, tömeges megbetegedést okozó humánjárvány következményeinek elhárítása, a magyar állampolgárok egészségének és életének megóvása érdekében, Magyarország egész területére veszélyhelyzetet hirdetett ki, amely 2020.03.11. napjától volt érvényes. Az első szakasz 2020. június 18-áig tartott, ekkor került visszavonásra a szükségállapot.

Az átmeneti időszakban, a megfelelő higiénés előírások betartásával az étkezés igénybevétele a megszokott módon történt.

A kormány 556/2020. (XII.4.) Korm. rendeletével ismét kihirdette a veszélyhelyzetet, amely azóta is érvényben van.

A szociális alapszolgáltatásokat nyújtó szolgáltatók a veszélyhelyzet fennállása idején, meghatározott eljárásrend szerint végzik munkájukat.

Szociális étkeztetés esetében a helyben fogyasztás és az étel elvitelének lehetősége átmenetileg megszűnt. A napi egyszeri meleg étel biztosítását minden esetben kiszállítással kell megvalósítani. A többször használatos eszközök fertőtlenítése a szolgáltató feladata. Az étel átadása maszkban és kesztyűben történik.

A szolgáltatáshoz használatos gépjárművet és segédeszközöket naponta többször fertőtleníteni kell.

Népkonyhai ellátás esetében az ételt egyszer használatos dobozban kell átadni, úgy, hogy az átadó és az átvevő ne érintkezzen közvetlenül.

A kórházból hazaérkező igénybe vevőket minden esetben fertőzöttnek kell tekinteni, speciális óvintézkedések betartásával kerülhet átadásra az étel, szintén egyszer használatos edényben.

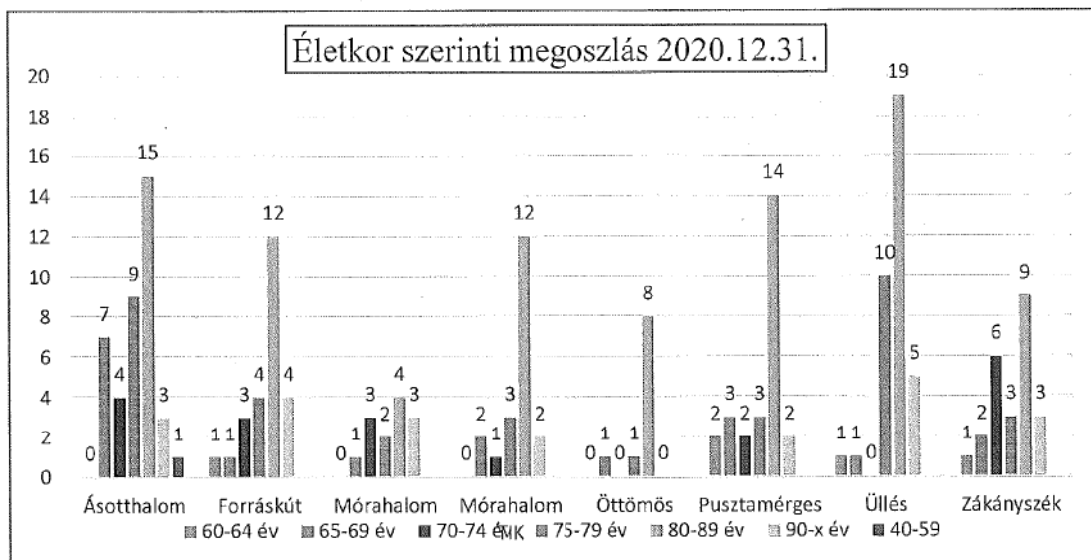
Minden esetben szükséges az ellátottakkal való rendszeres telefonos kapcsolatfelvétel, helyzetükről, állapotukról való érdeklődés.

A veszélyhelyzet ideje alatt az étkeztetést kiszállítással kell biztosítani, amely érinti a vendégétkeztetést és a gyermekétkeztetést is. A megnövekedett létszám többlet terhet ró a szakfeladaton dolgozó munkavállalókra. Mivel az idősök nappali ellátásán szabad kapacitás keletkezett, ezért a veszélyhelyzet ideje alatt a gondozók az ételkiszállításban közreműködnek. A helyi önkormányzatok is maximálisan segítik az ellátórendszert, mind gépjármű, mind humán erőforrás tekintetében.

2. Házi segítségnyújtás

A szolgáltatás célja: a házi segítségnyújtás célja és feladata az, hogy a segítségre szoruló idős, vagy beteg emberek minél tovább a közösség tagjai maradjanak. Saját lakókörnyezetükben, önrendelkezési jogukat megőrizve, meglévő képességeiket figyelembe véve és felhasználva, úgy kapjanak segítséget, hogy **emberhez méltó életminőséggel élhessék életüket.**

A szolgáltatást nyújtó településeken magas az időskorúak aránya, ezt határozottan tükrözi a házi segítségnyújtásban részesülők kor szerinti megoszlása. 2020.12.31-én az ellátottak összlétszáma 199 fő, ebből 169 fő hetven év fölötti.

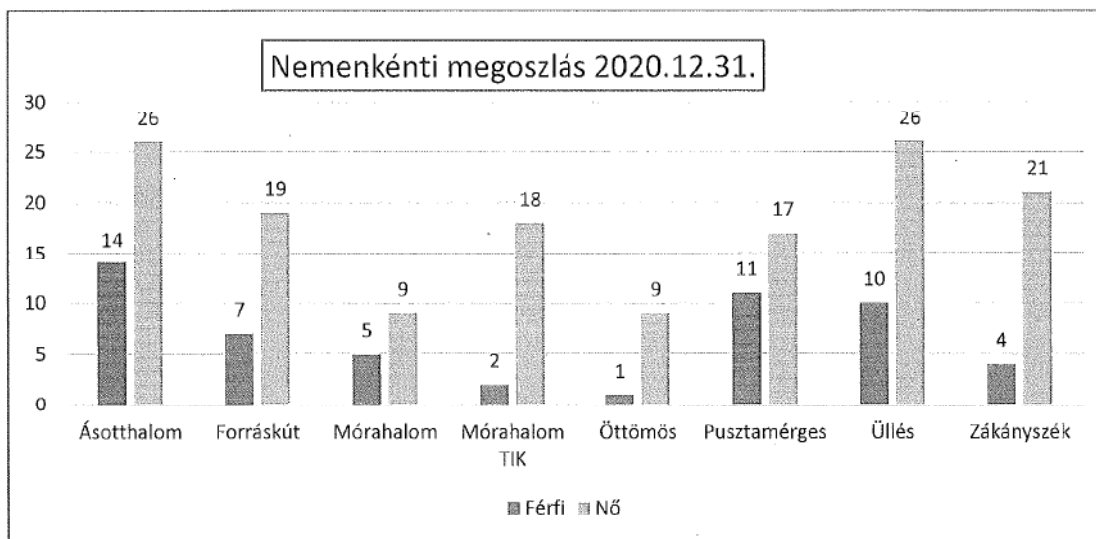


Életkor szerinti megoszlás, házi segítségnyújtás 2020.12.31.

		40-59	60-64	65-69	70-74	75-79	80-89	90-x	
		év	év	év	év	év	év	év	
1	Ásotthalom	2	0	7	4	9	15	3	40
2	Forráskút	1	1	1	3	4	12	4	26
3	Mórahalom	1	0	1	3	2	4	3	14
4	Mórahalom TIK	0	0	2	1	3	12	2	20
5	Öttömös	0	0	1	0	1	8	0	10
6	Pusztamérges	2	2	3	2	3	14	2	28
7	Üllés	0	1	1	0	10	19	5	36
8	Zákányszék	1	1	2	6	3	9	3	25
	Összesen	7	5	18	19	35	93	22	199

2.1. Táblázat

A nemek aránya: A nemek aránya a szolgáltatást igénybe vevők között $\frac{3}{4}$ - $\frac{1}{4}$ arányú. A nők létszáma 145 fő, a férfiaké 54 fő.



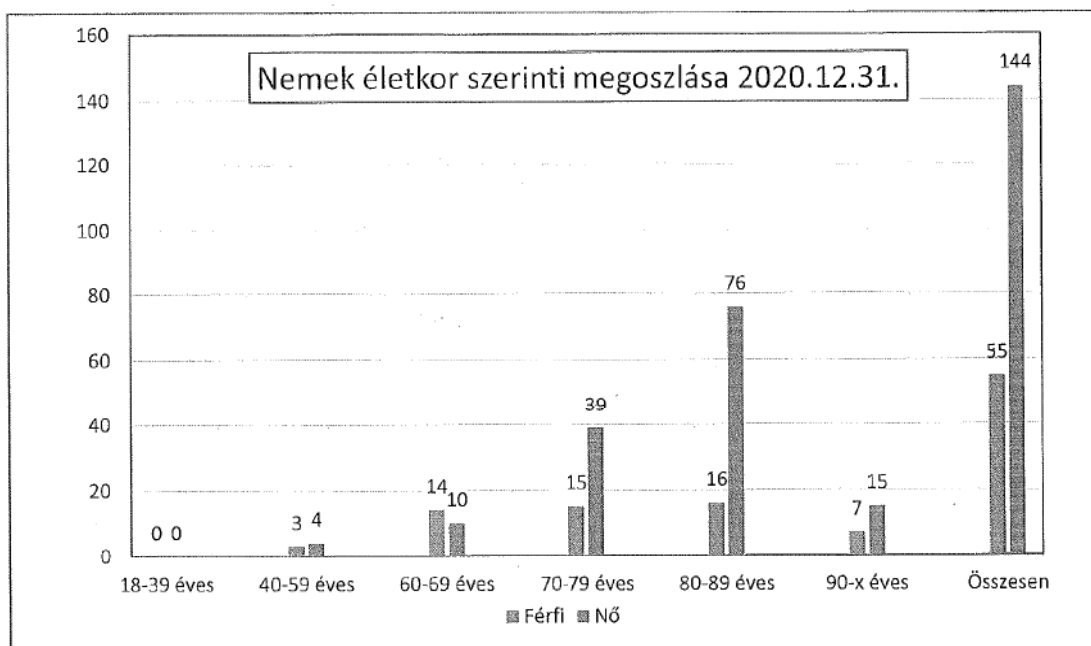
Forrás: Intézményi nyilvántartások

Nemenkénti megoszlás, házi segítségnyújtás 2020.12.31.

		Férfi	Nő	Összesen
1	Ásotthalom	14	26	40
2	Forráskút	7	19	26
3	Mórahalom	5	9	14
4	Mórahalom TIK	2	18	20
5	Öttömös	1	9	10
6	Pusztamérges	11	17	28
7	Üllés	10	26	36
8	Zákányszék	4	21	25
	Összesen	54	145	199

2.2. Táblázat

Árnyaltabban lehet a szolgáltatásban részesülők igényeit felmérni, ha a nemek életkor szerinti megoszlását vizsgáljuk. A települések demográfiai mutatói igazodnak az országos demográfiai mutatókhoz, miszerint a hatvan év feletti népességben a nők aránya magasabb.



Forrás: Intézményi nyilvántartások

Nemek életkor szerinti megoszlása, házi segítségnyújtás 2020.12.31.

	18-39 éves		40-59 éves		60-69 éves		70-79 éves		80-89 éves		90-x éves		Össz.
	férfi	nő	férfi	nő	férfi	nő	férfi	nő	férfi	nő	férfi	nő	
1 Ásotthalom	0	0	1	1	5	2	6	7	2	13	0	3	40
2 Forráskút	0	0	1	0	2	0	1	6	1	11	2	2	26
3 Mórahalom	0	0	1	0	0	1	2	3	0	4	2	1	14
4 Mórahalom TIK	0	0	0	0	1	1	0	4	1	11	0	2	20
5 Öttömös	0	0	0	0	0	1	0	1	1	7	0	0	10
6 Pusztamérges	0	0	0	2	3	2	1	4	6	8	1	1	28
7 Üllés	0	0	0	0	1	1	3	7	5	14	1	4	36
8 Zákányzék	0	0	0	1	2	2	2	7	0	8	1	2	25
Összesen	0	0	3	4	14	10	15	39	16	76	7	15	199
	18-39 éves		40-59 éves		60-69 éves		70-79 éves		80-89 éves		90-x éves	Összesen	
Férfi	0		3		14		15		16		7		55
Nő	0		4		10		39		76		15		144

2.3. Táblázat

Igénybevétel módja

A házi segítségnyújtás alapellátási forma igénybevétele önkéntes. A szolgáltatás nyújtása szükségletfelmérésen alapul. Az értékelő adatlapon az intézményvezető által kijelölt munkatárs, és az ellátást igénylő háziorvosa rögzíti az ellátást kérelmező szociális, mentális és egészségi állapotának indikátorait. Az adatlap orvosi részének kitöltését az 1/2017. (II. 14.) EMMI rendelet alapján az ellátott kezelőorvosa, szakorvosa vagy családorvosa teheti meg.

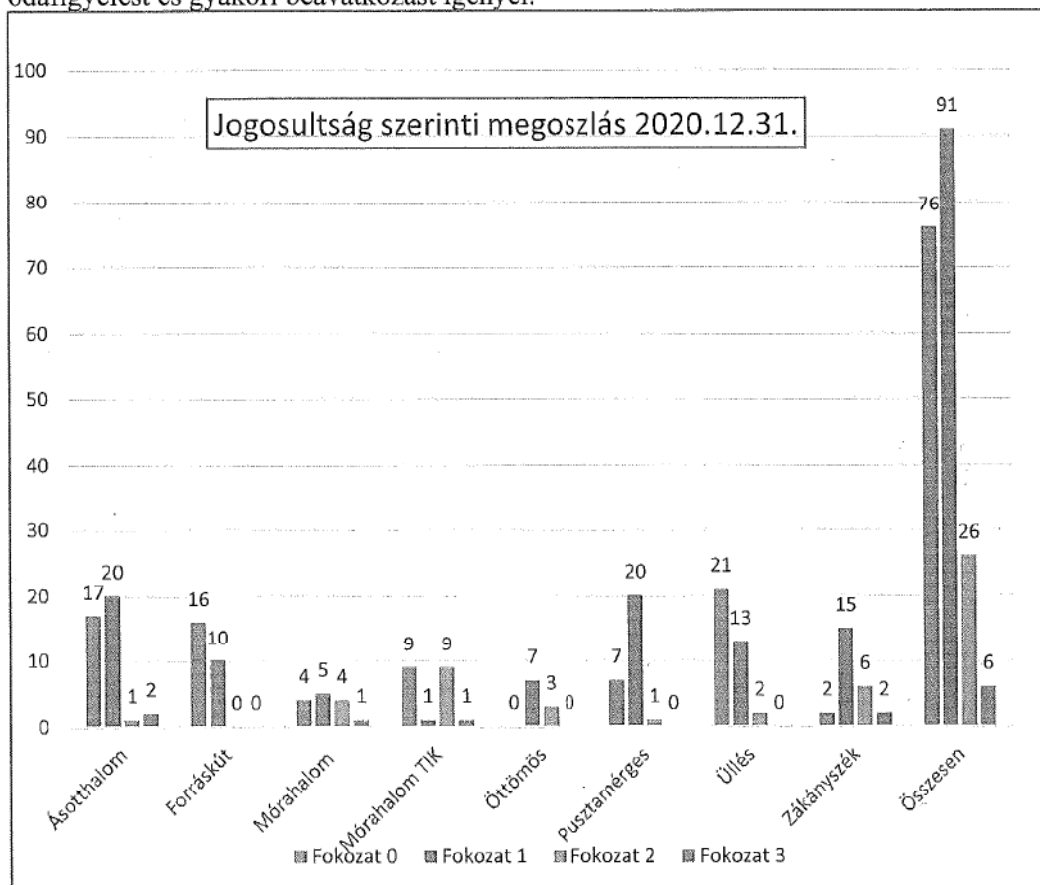
A szükségletfelmérés alapján az ellátást kérelmező állapota 4 fokozatba sorolható:

0. fokozat: Az egyén a vizsgált tevékenységeket el tudja végezni. A szolgáltatás a szociális és egészségi állapot szinten tartására korlátozódik.

I. fokozat: Az egyén egyes tevékenységekben hetente többször segítségre szorul, vagy figyelmet, irányítást igényel.

II. fokozat: Az egyén bizonyos tevékenységek elvégzésében napi rendszeres segítségre szorul, vagy napi szintű kontrollt igényel.

III. fokozat: Az egyén teljes ellátásra, folyamatos gondozásra, ápolásra szorul, intenzív odafigyelést és gyakori beavatkozást igényel.



Forrás: Intézményi nyilvántartások

Jogosultság szerinti megoszlás, házi segítségnyújtás 2020.12.31.

		Fokozat				Összesen
		0	1	2	3	
1	Ásotthalom	17	20	1	2	40
2	Forráskút	16	10	0	0	26
6	Mórahalom	4	5	4	1	14
4	Mórahalom TIK	9	1	9	1	20
5	Öttömös	0	7	3	0	10
6	Pusztamérges	7	20	1	0	28
7	Üllés	21	13	2	0	36
8	Zákányszék	2	15	6	2	25
	Összesen	76	91	26	6	199

2.4. táblázat

Nulladik fokozatban az ellátott szociális segítségére, első-harmadik fokozatban személyi gondozásra jogosult. Ez nem jelenti automatikusan az előbbieket igénybe vételét, hiszen a második fokozatot elért igénylő lehet, hogy csak a szociális segítséget kívánja igénybe venni. Az értékelő adatlap másolati példányát az igénylő megkapja, és ennek alapján, valamint az 1/2000. (I. 7.) SzCsM rendelet 5. számú melléklete szerinti házi segítségnyújtás tevékenységei és résztvétekenységei közül kiválasztja a neki szükséges segítség formáját.

Az állapota alapján harmadik fokozatba sorolt igénylőt tájékoztatni kell az idősotthoni elhelyezés lehetőségéről.

Gondozási szükséglet nélkül is ellátható az igénylő, ha megfelel az egészségi állapoton alapuló szociális rászorultság vizsgálatának és igazolásának részletes szabályairól szóló 36/2007. (XII. 22.) SZMM rendelet 3/A. § (1) bekezdés b) pontjában megjelölt egyéb körülményeknek.

Jövedelemvizsgálat, orvosi javaslat beszerzése után készül el az ellátásról szóló megállapodás. A megállapodást a felek személyi gondozásra vagy szociális segítségre kötik meg. A dokumentációk formája, a felvételi eljárás rendje az Intézményben egységes. A szolgáltatás térítésköteles, ennek rendjét Mórahalom Város Képviselő-testületének 35/2016/(XII.15.) önkormányzati rendelete szabályozza.

A szolgáltatás tartalma

A házi segítségnyújtás szolgáltatás személyi gondozást, és/vagy szociális segítséget foglal magába.

A gondozás fogalmába értjük a testi és lelki támogatást, az igénybe vevővel közösen meghatározott célok, segítő tevékenységek körét. Ha vannak természetes támaszok, azokat meg kell erősíteni, a gondozási folyamatba beilleszteni. Kapcsolatot kell tartani az egészségügyi intézményekkel, családorvossal. Tervszerűen, célzottan, és akkor kell segítséget nyújtani, ha az önellátási képesség csökkent, vagy hiányzik. Az életminőség megtartása érdekében végzett gondozási folyamatban úgy segítjük az ellátottat, hogy az életét - meglévő képességeinek birtokában - maga irányítsa.

A szociális segítség fogalmába tartozik az igénybe vevő segítése életvitelében, személyes környezete rendben tartásában, mindennapi ügyeinek intézésében, valamint a személyes szükségleteinek kielégítésére szolgáló lehetőségek és eszközök biztosítása, ha ezt saját háztartásában, vagy annak hiányában nem tudja megoldani.

Az 1/2000. (I. 7.) SzCsM rendelet alapján a házi segítségnyújtás a személyi gondozás keretében gondozás és háztartási segítségnyújtás, a szociális segítség keretében háztartási segítségnyújtás szolgáltatási elemet biztosít.

A szolgáltatásnyújtás során igény szerint biztosítani kell

- személyi gondozás esetén:
 - az ellátást igénybe vevővel a segítő kapcsolat kialakítását és fenntartását,
 - a gondozási és ápolási feladatok elvégzését,
 - a szociális segítő feladatokat,
 - szociális intézménybe történő beköltözés segítségét;
- szociális segítség esetén:
 - lakókörnyezeti higiénia megtartásában való közreműködést,
 - a háztartási tevékenységben való közreműködést,
 - a veszélyhelyzetek kialakulásának megelőzésében, és a kialakult veszélyhelyzet elhárításában történő segítségnyújtást,
 - szociális intézménybe történő beköltözés segítségét.

Szakmai feltételek

Házi segítségnyújtás ellátásban személyi gondozást csak az 1/2000. (I. 7.) SzCsM rendelet 3. számú melléklete szerinti képesítéssel rendelkező személy végezhet. Szociális segítsé-

szakképesítés nélkül is végezhető, ha a segítséget végző személy elvégzi a száz órás kötelező intézményi tanfolyamot.

Szakmai létszám 2020.12.31.

		Gondozó	Segítő	Összesen
1	Ásotthalom	4		4
2	Forráskút	2	1	3
3	Mórahalom	1,5		1,5
4	Mórahalom TIK	2,5		2,5
5	Öttömös	1,5		1,5
6	Pusztamérges	3,5		3,5
7	Üllés	3,5		3,5
8	Zákányszék	2,5		2,5
	Összesen:	21	1	22

2.5. táblázat

A gondozók elvégzett munkájukat az 1/2000 (I.7.) SzCsM rendelet 5. számú melléklete szerinti tevékenységnaplókban rögzítik. A tevékenységnaplók tartalma és alakja különbözik személyi gondozás és szociális segítség esetén. A fenti rendelet nevesíti a házi segítségnyújtás tevékenységeit és résztevékenységeit, a tevékenységi naplókban ettől eltérni nem lehet.

Minden ellátotról névre szóló, hitelesített tevékenységnaplót vezetnek a gondozók. Az ellátott naponta aláírásával hitelesíti a segítő tevékenység elvégzését és időtartamát.

A gondozási tevékenység leírása mellett a naplóban rögzíteni kell percben az időtartamot óra perctől óra percgig, és a közlekedésre fordított időt is, óra perctől óra percgig.

Házi segítségnyújtás keretében nyújtott személyi gondozás esetén, a szociális gondozók havi számát havonta rögzített időtartamok összesítése alapján kell meghatározni. Egy gondozó közvetlen gondozásra fordított havi órakerete éves átlagban 147 óra.

Ellátotti szám számítása: 21 óra = 1 fő ellátott. (1/2000. (I.7.) SzCsM rendelet 2. számú melléklet kiegészítő szabályok 3. pont). Eszerint, ha a 147 gondozási órát osztjuk a 21 ellátotti órával, eredményként megkapjuk, hogy egy gondozó 7 fő személyi gondozását végezheti.

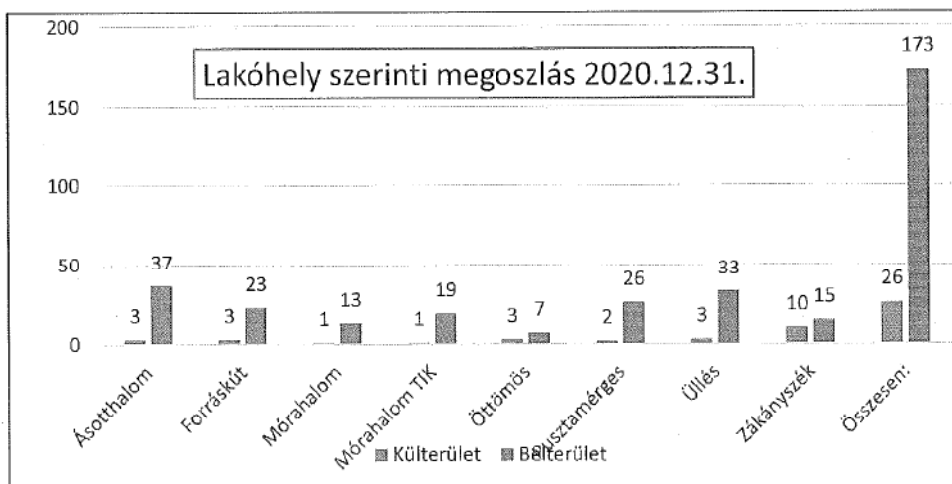
A kiszállítást igénylő étkezők lakására a házi segítségnyújtás gondozói juttatják el az ebédet. A gondozók közlekedési idejét - ami a jogszabály szerint a gondozásra fordított idő része - jelentősen megnöveli a külterületen élő ellátottak elérése. Az ellátáshoz szorosan kapcsolódnak a tanyagondnoki szolgálatok.

**Lakóhely jellege szerinti megoszlás, házi segítségnyújtás
2020.12.31.**

		Külterület	Belterület	Összesen
1	Ásotthalom	3	37	40
2	Forráskút	3	23	26
3	Mórahalom	1	13	14
4	Mórahalom TIK	1	19	20
5	Öttömös	3	7	10
6	Pusztamérges	2	26	28
7	Üllés	3	33	36

8	Zákányszék	10	15	25
	Összesen:	26	173	199

2.6. táblázat



Forrás: Intézményi nyilvántartások

Az Intézmény házi segítségnyújtás ellátást nyújt minden tagintézményében, telephelyén, rendelkezésre állnak a segítő munkához szükséges eszközök: vérnyomásmérők, vércukormérők, informatikai eszközök, közlekedéshez kerékpárok, gépjárművek. Ezek állapota a fokozott igénybevétel során gyorsan romlik, elhasználódik, kopik. Az eszközök fenntartása, pótlása nélkülözhetetlen a szolgáltatás minőségének biztosításához.

Célok:

A kistérség területén élő minden olyan szociális, egészségügyi okból, vagy idős kora miatt rászorulóknak személyre szabott, állapotának és igényeinek megfelelő szolgáltatást nyújtani, aki a Homokháti Szociális Központhoz fordul segítségért. Egyik településen sem tartanak nyilván várakozót, mivel amennyiben fokozott igény mutatkozik, az intézmény javasolja a szolgáltató nyilvántartásban az ellátható személyek számának módosítását.

Engedélyezett ellátotti létszám változásai 2018 - 2020 évben

		2018.12.31	2019.12.31	2020.12.31
1	Ásotthalom	36	36	45
2	Forráskút	20	20	24
3	Mórahalom	13	13	13
4	Mórahalom TIK	22	22	22
5	Öttömös	9	9	9
6	Pusztamérges	27	27	27
7	Üllés	37	39	39
8	Zákányszék	32	34	34
	Összesen:	196	200	213

2.7. számú táblázat

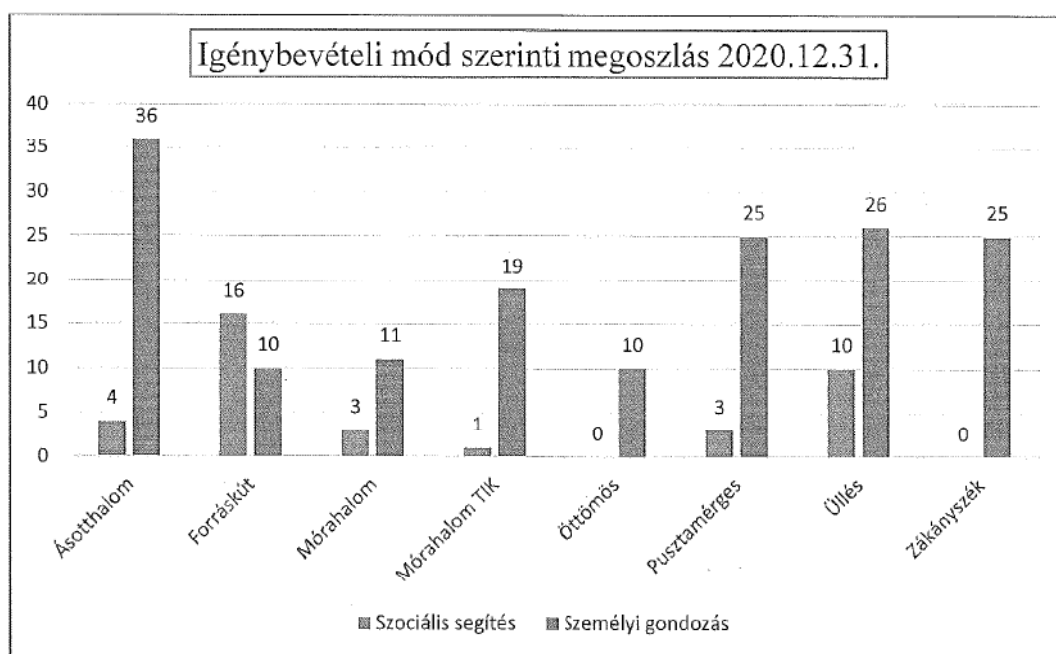
A megnövekedett ellátást igénylő személyek száma miatt azonban, célszerű lenne a humánerőforrás keret fokozatos emelése, képzése a telephelyeken, mert sok esetben csak túlóra elrendelésével tudjuk biztonsággal ellátni a segítségre szoruló személyeket.

A házi segítségnyújtás olyan kiemelten hasznos tevékenység, ahol a felmerülő igények minél pontosabb meghatározása, az egyedi igényekhez való rugalmas alkalmazkodás, és ezekre az igényekre megfelelően visszaható segítségnyújtás a válasz.

Szolgáltatásnyújtás a SARS-CoV-2 koronavírus világjárvány miatt kialakult helyzetben

A 2020-as évben a SARS-CoV-2 koronavírus világjárvány veszélyeinek elhárítása érdekében kihirdetett veszélyhelyzet, a Homokháti Szociális Központ szolgáltatásainak minden területét befolyásolta. A házi segítségnyújtás szolgáltatást 2020-as évben igénylők szükségletfelmérésétől, a veszélyhelyzet ideje alatt el kellett tekinteni. A kérelmezőknek minden esetben szükségletfelmérés nélkül, a 2020. évi LVIII.tv. 73.§ (3) a) d) pontjai alapján, személyi gondozást biztosít az intézmény.

A KSH-Elektra rendszerben kötelezően rögzített adatok szerint 76 fő 0 fokozat jogosultságú ellátottból, 39 fő személyi gondozásban részesül.



Forrás: Intézményi nyilvántartások

Igénybevételi mód szerinti megoszlás, házi segítségnyújtás 2020.12.31.				
		Szociális segítség	Személyi gondozás	Összesen
1	Ásotthalom	4	36	40
2	Forráskút	16	10	26
3	Mórahalom	3	11	14
4	Mórahalom TIK	1	19	20
5	Öttömös	0	10	10
6	Pusztamérges	3	25	28
7	Üllés	10	26	36

8	Zákányszék	0	25	25
	Összesen	37	162	199

2.8. táblázat

A szolgáltatást végző gondozó kötelezően használja a számára biztosított védőeszközöket. Találkozások alkalmával mindig viseli a maszkot és a védőkesztyűt, használja a kézfertőtlenítőt, gondoskodik a nála lévő eszközök, vérnyomásmérő, vércukor mérő, lázmérő, író toll fertőtlenítéséről használat előtt és után. Lehetőség szerint kerülni kell a testi kontaktokat, meg kell tartani a védőtávolságot. Mosás a telephely mosóhelyiségében végezhető. A szennyes ruhát bekötött nylon zsákban beszállítva, az udvari raktárban elhelyezve, személyenként elkülönítve lehet csak mosni. A mosógép fertőtlenítését minden alkalommal el kell végezni. Főző program, fertőtlenítő folyadék használata szükséges.

Gondozási és ápolási feladatok végzésekor (mosdatás, fürdetés, öltöztetés, ágyazás, ágyneműcsere, inkontinens beteg ellátása, testfelület tisztítása, kezelése, mozgatás ágyban, felületi sebkezelés, sztomazsák cseréje, vérnyomás és vércukor mérése stb.) FFP2 maszkot, védőszemüveget, védőköpenyt, lábzsákot kell viselni.

Házi segítségnyújtásban részesülő ellátottat kórházi kezelés után, szakrendelésről, illetve laborvizsgálatról hazatérve 10 napig meg kell figyelni. Megfigyelési lapon naponta kell dokumentálni az állapotát. Általános állapotáról (láz, légúti panaszok: nehézlégzés, légszomj, száraz köhögés, hasmenés, fáradékonyság, étvágytalanság) minden találkozáskor meg kell kérdezni.

Bármilyen vírusfertőzésre utaló tünet esetén azonnal értesíteni kell a telephelyvezetőt vagy annak kijelölt helyettesítőjét, ezek távolléte esetén az intézményvezetőt.

Az otthonukba hazatértek ellátásakor a gondozók kötelesek a lakásba belépve FFP2 maszkot, védőszemüveget, védőköpenyt, lábzsákot viselni.

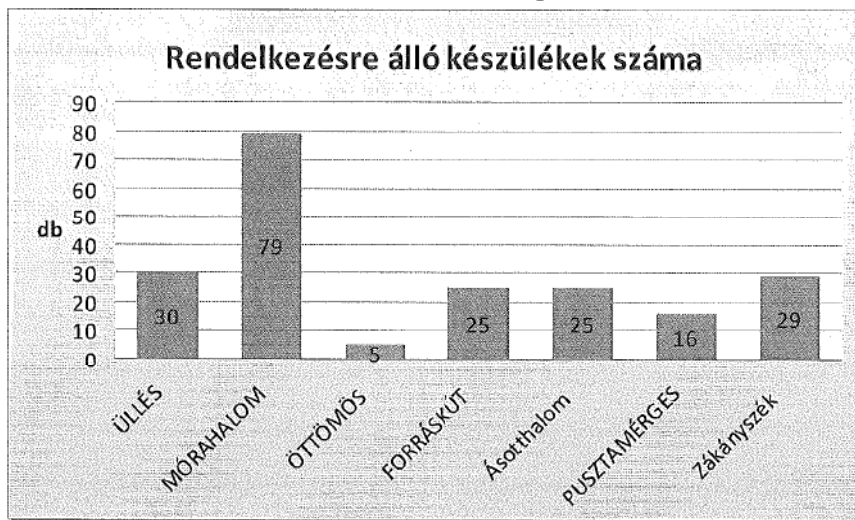
3. Jelzőrendszeres házi segítségnyújtás

A szolgáltatás célja: A saját otthonukban élő, egészségi állapotuk és szociális helyzetük miatt rászoruló, a segélyhívó készülék megfelelő használatára képes időskorú vagy fogyatékos személyek, illetve pszichiátriai betegek részére, az önálló életvitel fenntartása mellett felmerülő krízishelyzetek elhárítása.

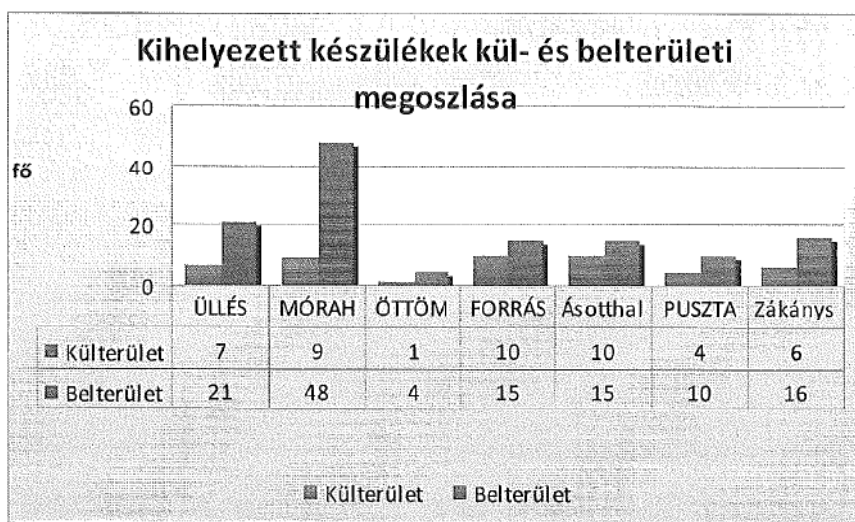
A jelzőrendszeres házi segítségnyújtás, *felügyelet* szolgáltatási elemet biztosít.

Működési engedély: határozatlan idejű működési engedéllyel rendelkezik a szolgáltatás. A szolgáltatás működési engedélye 2019. május 1-jétől a Zákányszéki Tagintézmény működési engedélyében szerepel. 2019. december 31-én 180 készülékre volt engedélye az Intézménynek, 2020. január 1-jétől 200 készülékre, 2020. augusztus 1-jétől 209 készülékre. Finanszírozási támogatásban 170 készülékre kapott a Fenntartó támogatást.

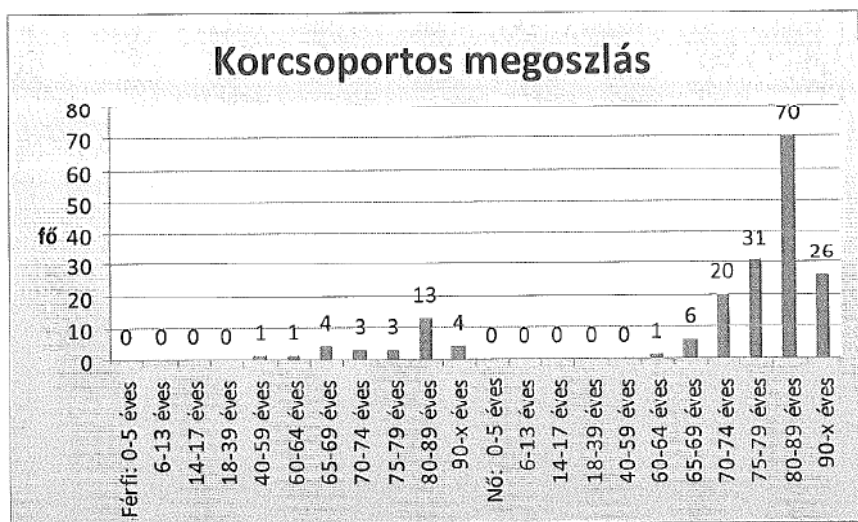
A rendelkezésre álló készülékek száma településenként 2020.12.31-én:



A kihelyezett jelzőkészülékek megoszlása településenként, kül- és belterület szerint 2020.12.31-én



Ellátottak nemenkénti és korcsoportos megoszlása az összes település vonatkozásában 2020.12.31-én:



Ellátottak nemenkénti megoszlása az összes település vonatkozásában 2020.12.31-én:



2013.07.01-jétől állami feladatellátásba került a szolgáltatás. A finanszírozási feltételek változatlanok maradtak. A szolgáltatásért 2013.04.01-jétől intézményi térítési díjat kell fizetni. A térítési díj mértéke településenként eltérően került megállapításra. A Homokháti Kistérség településein a szegedi székhelyű Raguza-97 Kft. által kitelepített segélyhívó készülékek működnek.

A szolgáltatás tekintetében szükségessé válik a meglévő jelzőkészülékek cseréje. A jelenlegi készülékek jelentős része csak egyirányú kommunikációra alkalmas. A hatályos jogszabályi előírások alapján azonban csak két irányú kommunikációra alkalmas készülékek kihelyezését szabad engedélyezni.

Pályázati forrásból, illetve a költségvetés terhére, a fenntartó önkormányzatok engedélyével már két irányú kommunikációra alkalmas készülékek kerültek beszerzésre, illetve bérlésre.

A koronavírus okozta pandémia alatt, a jelzőrendszeres házi segítségnyújtásban ügyeletet ellátó munkatársak, a riasztások alkalmával kötelesek az Intézmény által biztosított védőeszközöket – kesztyűt, szájmascot, fertőzőt ellátott esetén védőköpenyt, lábszákat is - viselni. Az

ellátottakat kötelesek segíteni, ellátni, a járványhelyzet és a fertőződések veszélye miatt feladataikat körültekintően végezni mind az ellátottak, mind a maguk védelme érdekében.

4. Nappali ellátás

Az Idősek nappali ellátásának tartalma:

Nappali ellátást nyújtó Intézményeink az igénybe vevők részére szociális, mentális, egészségi állapotuknak megfelelő, napi életritmust biztosító szolgáltatást nyújtanak úgy, hogy a szolgáltatás nyitott formában, az ellátottak és a lakosság számára egyaránt elérhető legyen. A Tagintézmények, Telephelyek többfunkciós helyiségeiben lehetőség van étkezésre, foglalkoztatásra, szabadidős programok megrendezésére. Az idősek nappali ellátását a saját otthonukban élő, tizennyolcadik életévüket betöltött, koruk vagy egészségi állapotuk miatt szociális vagy mentális támogatásra szoruló, önellátásra részben képes személyek veszik igénybe. A demens ellátottaknak állandó gondozói felügyeletet, naponta egyéni és csoportos foglalkoztatást nyújtanak az intézményegységek, meglévő képességeik megőrzésére és fejlesztésére, egészségi állapotuk romlásának késleltetésére.

A nappali ellátás célja:

Az idősek nappali ellátásának célja, hogy szerepet vállaljon az igénybe vevő személyek szociális helyzetének javításában, egészségük megőrzésében, mentális állapotuk szinten tartásában. Az ellátás által nyújtott szolgáltatások részben pótolhatják a hiányzó családi gondoskodást, enyhíteni tudják a magány és az egyedüllét érzését, illetve a tétlenséggel járó káros hatások is kiküszöbölhetők.

Az idősek nappali ellátása hozzásegíti az ellátottakat az önrendelkezés jogának minél továbbbi megtartásához, adott esetben késleltetheti az idősothtoni elhelyezést. A napközbeni védett környezetben tartózkodás, kialakuló társas kapcsolatok, pozitív ingerek jótékonyan hatnak az igénybe vevők egészségi és mentális állapotára. Mérhető az állapotjavulás a közösségbe kerülés után, az izoláció megszűnésével.

A demens személyek nappali ellátásának célja, hogy a gondozott a visszafordíthatatlan szellemi leépülése ellenére, az általa érzékelhető módon, jó közérzettel, testi-lelki egyensúlyának megtartása mellett élje életét. Gondolkodási/emlékezési zavarai ellenére is érzékelje a jó bánásmódot, állapotromlását késleltető támogatást kapjon. Önellátási képességének csökkenése mellett is kielégítettek legyenek szükségletei, és meg tudja őrizni emberi méltóságát.

A külterületi lakosok a nappali ellátásban még mindig alul-reprezentáltak, kivételt képez Mórahalmon a Tanyai Idősek Klubja.

A szolgáltatásnyújtás formája:

A nappali ellátást a kistérség településein Ásotthalom, Mórahalom, Zákányszék, Üllés, Forráskút, Öttömös, Pusztamérges településeken, a Homokháti Kistérség Többcélú Társulása által fenntartott Intézmény nyújtja. Bordány és Ruzsa településen a Települési Önkormányzat által fenntartott Intézmény vagy szolgálat keretében történik a feladatellátás.

Nappali ellátást nyújtó intézményegységek:

Működési engedély: Ásotthalom Tagintézmény 1989.11.01.
6783 Ásotthalom, Királyhalmi út 2-6.

Engedélyezett férőhely 50 fő. 2013.07.01-jétől egy új típusú ellátási forma került bevezetésre az idősok nappali ellátásán belül, a dementia kórképpel rendelkező személyek nappali ellátása.

Működési engedély: Mórahalom Tagintézmény 1989.08.01

6782 Mórahalom, Zákányszéki út 21.

Engedélyezett férőhely 40 fő. Mórahalom város belterületén élőknek nyújt ellátást.

Működési engedély: Zákányszék Tagintézmény 1984.09.01

6787 Zákányszék, Lengyel tér 1.

Engedélyezett férőhely 40 fő. Minden szakmai feltételnek megfelelő, 40 fő befogadására alkalmas idősok nappali ellátó Intézménye. 2013.07.01-jétől egy új típusú ellátási forma került bevezetésre az idősok nappali ellátásán belül, a dementia kórképpel rendelkező személyek nappali ellátása.

Működési engedély: Üllés Tagintézmény 2010.01.01.

6794 Üllés, Radnai u. 22.

Üllés Tagintézmény keretében, 25 fő ellátásával Üllés és Forráskút község közigazgatási területe is lefedett a szolgáltatás tekintetében. Az idősok nappali ellátását 2012.03.01-jétől a Radnai u. 22. szám alatt található Tagintézmény biztosítja.

Működési engedély: Öttömös telephely 2012.03.01.

6784 Öttömös, Béke u. 3.

2013.10.01-jétől a megnövekedett igények miatt 30 főre emelkedett az engedélyezett létszám.

Működési engedély: Pusztamérges telephely 2012.03.01.

6785 Pusztamérges, Petőfi u. 47.

2013.10.01-jétől a megnövekedett igények miatt 30 főre emelkedett az engedélyezett létszám.

Működési engedély: Mórahalom Tanyai Idősok Klubja telephely 2013.11.01.

6782 Mórahalom, Mórakomb körút 40.

Az engedélyezett létszám 30 fő. A telephely az egyetlen olyan intézményegység, amely kifejezetten külterületi lakosok szociális ellátását kívánja megvalósítani.

A szolgáltatás ellátására vonatkozó kapacitásbeli és szakmai információk idősok nappali ellátása, demens személyek ellátása vonatkozásában, a 2020-as évben:

Tagintézmény megnevezése	Munkakör	Férőhelyek száma
Ásotthalmi Tagintézmény	1 fő szociális munkatárs 2 fő gondozó	50 fő
Mórahalmi Tagintézmény	1 fő szociális munkatárs 1,75 fő gondozó	40fő
Zákányszéki Tagintézmény	2 fő terápiás munkatárs 2 fő gondozó	40 fő
Üllési Tagintézmény	1 fő terápiás munkatárs	25 fő

	2 fő gondozó	
Pusztamérges Telephely	1 fő terápiás munkatárs 1 fő gondozó	30 fő
Öttömös Telephely	1 fő terápiás munkatárs 1 fő gondozó	30 fő
Mórahalom Tanyai Idősek Klubja	1 fő terápiás munkatárs 1 fő gondozó	30 fő

4.1.táblázat: A feladatellátáson dolgozó szakmai létszám, az 1/2000. (I.7.) SzCsM rendelet feltételeit az ellátotti létszám függvényében teljesíti

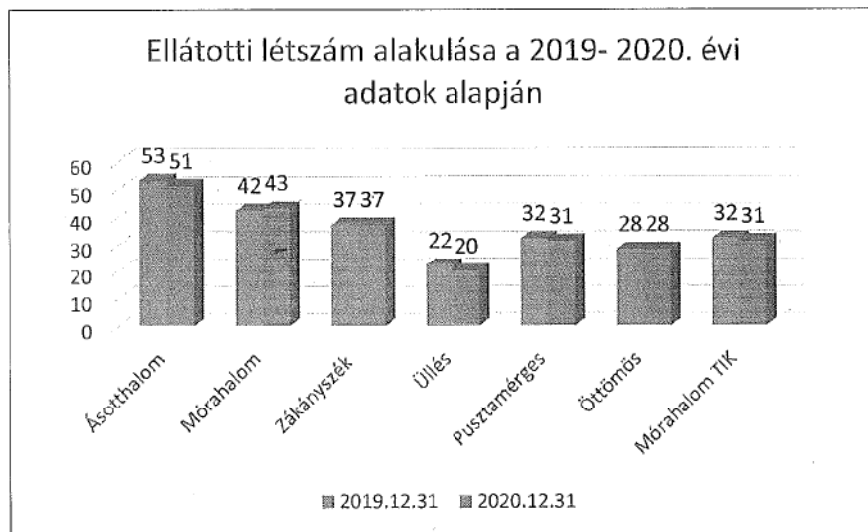
A nappali ellátás szakfeladaton a Mórahalmi Tagintézmény, az Üllési Tagintézmény, a Pusztamérgesi Telephely és a Tanyai Idősek Klubja Telephely tekintetében nem történt személyi változás. Személyi változások következtében a Zákányszéki Tagintézményben Császár Katalin, az Ásotthalmi Tagintézményben Baranyi Magdolna és Kormosné Kovács Katalin, az Öttömösi Telephely tekintetében Furkáné Németh Tímea látja el a feladatokat.

Az ellátotti létszámok alakulása

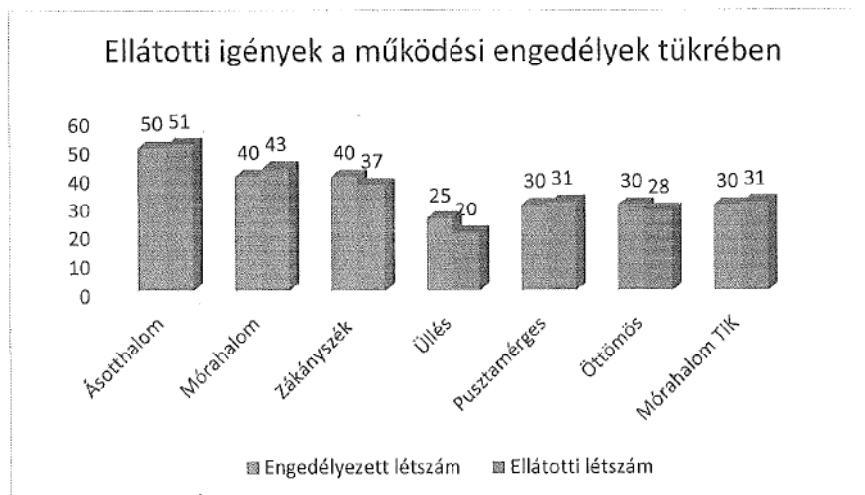
Tagintézmény megnevezése	Ellátottak létszáma 2019.12.31	Ellátottak létszáma 2020.12.31.
Ásotthalom	53	51
Mórahalom tagintézmény	42	43
Zákányszék	37	37
Üllés-Forráskút	22	20
Pusztamérges	32	31
Öttömös	28	28
Mórahalom Tanyai Idősek Klubja	32	31

4.2.táblázat

Ellátotti létszám alakulása 2019. és 2020-as évben



Forrás: Intézményi statisztika



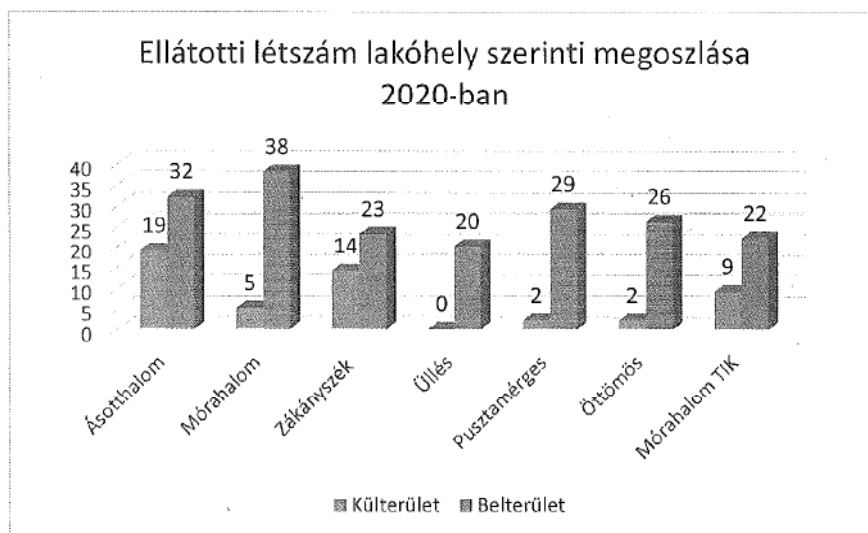
Forrás: Intézményi statisztika

Intézményi szinten a kihasználtság a 2020.12.31-i állapot szerint megfelelő. Engedélyezett létszám: 245 fő, ellátotti létszám: 241 fő. A kistérség települései tekintetében elmondható, hogy egyre nagyobb az igény az ellátás folyamatos biztosítására. Intézményünk Tagintézményei és Telephelyei megfelelően felújított, illetve új épületekben biztosítják ezen ellátási formát. Az Intézmény dolgozói színes programokkal, kirándulásokkal, ismeretterjesztő előadások megszervezésével, múltidéző fotóvetítéssel, jogafoglalkozással színesítik az ellátást igénybe vevő személyek mindennapjait. Az egyes települések ellátottjai szoros kapcsolatot ápolnak egymással, különböző rendezvényekre vendégül hívják egymást. Az egyes rendezvények már hagyománnyá váltak a térségben, ilyen például a zákányszéki farsangi multság, a mórahalmi pünkösdi bál és az ásotthalmi szüreti multság.

Települések	Ellátottak létszáma 2020. 12. 31.	Ellátottak lakóhely szerinti megoszlása		Ellátottak nemek szerinti megoszlása	
		Külterület	Belterület	Férfi	Nő

Ásotthalom	51	19	32	7	44
Mórahalom	43	5	38	7	36
Zákányszék	37	14	23	7	30
Pusztamérges	31	2	29	3	28
Öttömös	28	2	26	7	21
Üllés	20	0	20	2	18
Mórahalom TIK	31	9	22	8	23

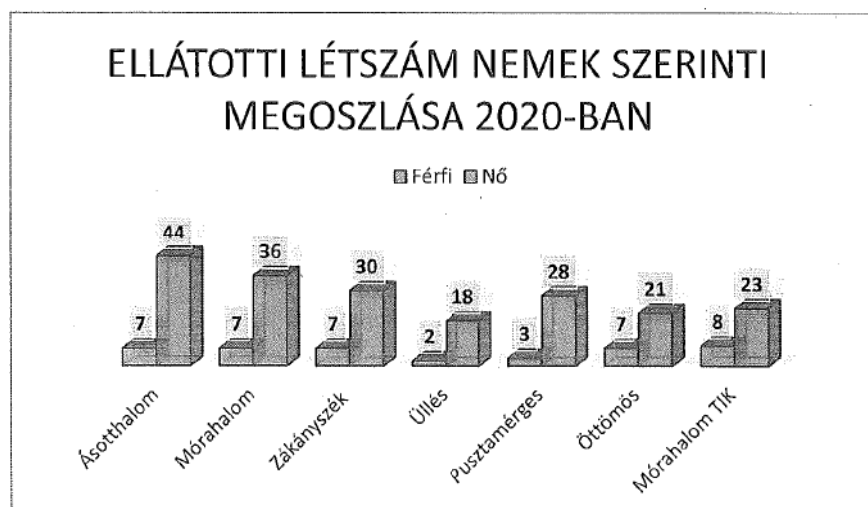
4.3.táblázat: Forrás: Intézményi statisztika



Forrás: Intézményi statisztika

A lakóhely szerinti megoszlás alapján az ellátást - túlnyomó többségben - a belterületi lakosok veszik igénybe. A belterületi lakosok egyszerűbben meg tudják közelíteni a települési intézményeket, könnyebben hozzáférnek az ellátáshoz. Az aktívabban élő külterületi lakosok több munkát találnak az ingatlan körül, így az elfoglaltságuk miatt nem, vagy csak nagyon kevesen veszik igénybe ezen ellátási formát.

A településeken működő tanyagondnoki szolgálatok lehetőséget biztosítanak a külterületi lakosok számára, hogy tanyagondnoki gépjárművel beszállítsák őket a helyi intézményekbe, így nagy segítséget nyújtanak számukra a közszolgáltatásokhoz való hozzáférésben.



Forrás: Intézményi statisztika

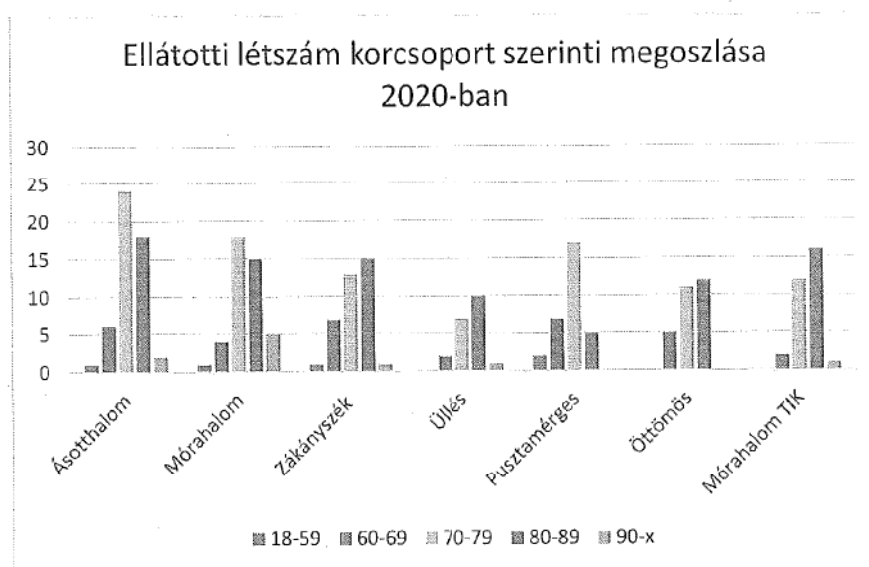
Nemek szerinti megoszlás alapján elmondható, hogy az ellátást elsősorban a női lakosok veszik igénybe a településeken. Ennek oka lehet, hogy az átlagéletkor a női lakosok körében magasabb, mint a férfi társaiké.

Ellátottak létszáma településbontásban, és az ellátottak korcsoport szerinti megoszlása:

Települések	Ellátottak létszáma 2020. 12. 31.	Ellátotti létszám korcsoport szerinti megoszlása				
		18-59	60-69	70-79	80-89	90-
Ásotthalom	51	1	6	24	18	2
Mórahalom	43	1	4	18	15	5
Zákányzék	37	1	7	13	15	1
Pusztamérges	31	2	7	17	5	0
Öttömös	28	0	5	11	12	0
Üllés	20	0	2	7	10	1
Mórahalom TIK	31	0	2	12	16	1

4.4. táblázat

Forrás: Intézményi statisztika



Forrás: Intézményi statisztika

A korcsoport szerinti megoszlás alapján megállapítható, hogy az ellátást elsősorban a 70-79 éves és a 80-89 éves korosztály veszi igénybe.

Az Intézmény nappali ellátás szolgáltatásban végzett munkája sokrétű, és szakmailag megfelelő. Az igénybe vevők emberi méltóságának megőrzését mindenkor előtérbe helyezve arra törekszünk, hogy az egyéni szükségleteket olyan módon elégítsük ki, hogy a fizikai szükségletek mellett odafigyeljünk a mentális állapotra is. A támogatásra szorulóknak érzelmi állapota helyzetükből adódóan sérülékeny.

2017. 02. 17-től a nappali ellátás tekintetében az alábbi törvényi változás került bevezetésre:

A személyes gondoskodást nyújtó szociális intézmények szakmai feladatairól és működésük feltételeiről 1/2000. (I. 7.) SzCsM rendeletbe bekerültek a szolgáltatási elemek. A szolgáltatási elemek megjelenésével egyidejűleg kivezetésre került az egyéni gondozási terv készítése.

A szociális szolgáltatások tevékenységei alapvetően meghatározott szolgáltatási elemekre épülnek, azokat a szolgáltatás célcsoportjának szükségleteihez igazítva. A szolgáltatási elemek bevezetésével lehetőség nyílik arra, hogy a szolgáltatással érintettek személyre szabott ellátásban részesüljenek, törekedve az egyéni szükségletek kielégítésére. Az Intézmény szakmai programjának tartalmaznia kell, hogy a fenntartó a szolgáltatási elemek közül melyeket biztosítja.

Az időskorúak nappali ellátása esetében, az Intézményen belül az alábbi szolgáltatási elemek biztosítottak:

- **Tanácsadás:** az igénybe vevő bevonásával történő, jogait, lehetőségeit figyelembe vevő, kérdésére reagáló, élethelyzetének, szükségleteinek megfelelő vélemény-, javaslatkialakítási folyamat, a megfelelő információ átadása valamilyen egyszerű vagy speciális felkészültséget igénylő témában, amely valamilyen cselekvésre, magatartásra ösztönöz, vagy nemkívánatos cselekvés, magatartás elkerülésére irányul.
- **Esetkezelés:** az igénybe vevő szükségleteinek kielégítésére (problémájának megoldására, illetve céljai elérésére) irányuló, megállapodáson, illetve együttműködésen alapuló tervszerű segítő kapcsolat, amely során számba veszik és mozgósítják az igénybe vevő saját és támogató környezete erőforrásait, továbbá azokat a szolgáltatásokat és juttatásokat, amelyek bevonhatók a célok elérésébe, újabb problémák megelőzésébe.
- **Gondozás:** az igénybe vevő bevonásával történő, tervezésen alapuló, célzott segítség mindazon tevékenységek elvégzésében, amelyeket saját maga tenne meg, ha erre képes lenne, továbbá olyan rendszeres vagy hosszabb idejű testi-lelki támogatása, fejlesztése, amely elősegíti a körülményekhez képest legjobb életminőség elérését, illetve a családban, társadalmi státuszban való megtartását, visszailleszkedését.
- **Felügyelet:** az igénybe vevő lakó- vagy tartózkodási helyén, illetve a szolgáltatásnyújtás helyszínén lelki és fizikai biztonságát szolgáló, személyes vagy technikai eszközzel, eszközökkel biztosított kontroll.
- **Háztartási vagy háztartást pótló segítségnyújtás:** az igénybe vevő segítése mindennapi életvitelében, személyes környezete rendben tartásában, mindennapi ügyeinek intézésében, valamint a személyes szükségleteinek kielégítésére szolgáló lehetőségek és eszközök biztosítása, ha ezt saját háztartásában vagy annak hiányában nem tudja megoldani.
- **Készségfejlesztés:** az igénybe vevő társadalmi beilleszkedését segítő magatartásformáinak, egyéni és társas készségeinek kialakulását, fejlesztését szolgáló helyzetek és alternatívák kidolgozása, lehetőségek biztosítása azok gyakorlására.
- **Közösségi fejlesztés:** egy településrész, település vagy térség lakosságát érintő integrációs szemléletű, bátorító-ösztönző, informáló, kapcsolatszervező tevékenység, amely különböző célcsoportokra vonatkozó speciális igényeket tár fel, szolgáltatásokat kezdeményez, közösségi együttműködésekkel valósít meg.

A településeken eltérő, de leggyakrabban igénybe vett szolgáltatási elemek a háztartási vagy háztartást pótló segítségnyújtás, a készségfejlesztés és a felügyelet, de a többi elem is megjelenik.

Mórahalom város helyi szociális rendelete értelmében az ellátási formát térítésmentesen veheti igénybe az adott településen élő, önellátásra részben, vagy segítséggel képes időskorú személy.

Pandémia időszakának tapasztalatai:

Tekintettel arra, hogy az idősebb korosztály a koronavírus kiemelt rizikócsoportját képviseli, elengedhetetlen a prevenciós intézkedések fokozott betartása az idősek ellátását végző szociális alapszolgáltatások esetében.

A vírushelyzet időszakában a szociális alapszolgáltatások biztosítására vonatkozóan számos állásfoglalás, szakmai ajánlás és kormányrendelet jelent meg, amelyre reagálva az intézmény protokollok kidolgozását kezdeményezte. A protokollok betartására fokozott figyelemmel került sor.

A nappali ellátásban dolgozó munkatársak felmérve az ellátottak szükségleteit, az önálló életvitelük fenntartását az ellátott saját lakókörnyezetében is biztosíthatták. Amennyiben az ellátott nem kívánta igénybe venni a nappali ellátás épületében nyújtott szolgáltatásokat a fertőzésveszélyre tekintettel, a szakfeladaton dolgozó munkatársak rendszeresen felkeresték őket telefonon, személyesen, illetve infokommunikációs eszközökön keresztül, és felajánlották számukra a segítségüket (gyógyszer felírás, kiváltás, csekkbefizetés, bevásárlás, ügyintézés) valamint érdeklődtek állapotukról. Az izoláltságuk miatt mentális támogatásban részesítették őket. Az intézményben a jeles ünnepek alkalmából rendezett programok elmaradása miatt a munkatársak személyesen keresték fel, és adták át az ellátottak részére az intézmény ajándékait és jókívánságait.

Azon ellátottak számára, akik a vírusfertőzés veszélye ellenére is igénybe kívánták venni az intézményen belüli szolgáltatásokat, belépéskor testhőmérséklet ellenőrzés, alkoholos kézfertőtlenítés, valamint szájmaszk használata kötelező volt. Fokozott figyelmet fordítottunk az ellátottak által használt helyiségek fertőtlenítő takarítására. Valamennyi munkatárs a szakfeladat ellátásához szükséges védőeszközök használata mellett végezte munkáját, a védőeszközök átvétele dokumentálásra került.

Demens betegek nappali ellátása

Zákányszék, Ásotthalom és Üllés településeken a megvalósult demens nappali ellátás alapvető célja, hogy a demenciával küzdő idős ember a szellemi leépülése során életminőségét megőrizve, jó közérzettel, pszichés és szomatikus egyensúlyának megtartása mellett élje életét. Kognitív zavarai mellett is érzékelje a jó bánásmódot, képes legyen élvezni az adott pillanatokat, és olyan támogatást kapjon, mely késlelteti állapotja romlását.

Az idősek nappali ellátásában cél, hogy a gondozott önellátási képességének csökkenése mellett is kielégítettek legyenek szükségletei, és meg tudja őrizni emberi méltóságát. Az idős, sokszor magányos ember életminőségének javításába beletartozik a biztonságos és optimális gondozási környezet kialakítása.

A demenciával küzdő személy jól-lététől elválaszthatatlan a család jól-léte, ezért a demenciával küzdők családi kapcsolataira is figyelemmel kell lennünk.

Az ellátott szükségleteihez igazodó feladataink:

- biztonságos és optimális gondozási környezet kialakítása
- közösségi aktivitás színterének biztosítása
- ápolási-gondozási szükségletek kielégítése
- az állapotának, az élethelyzetének és az adott helyzetnek megfelelő kommunikáció alkalmazása
- a tájékozódás, a térbeli és az időbeli orientáció megőrzésének támogatása
- a kognitív jellegű tünetek és a magatartási, valamint a pszichés tünetek enyhítése
- az önellátási képességek javítása, a képességromlás késleltetése, a képességek csökkenéséből származó zavarok enyhítése

- az izoláció elkerülése
- a szűkebb és tágabb szociális környezetben való részvétel támogatása
- az állandóság biztosítása
- biztonságának megőrzése és védelem

Kiemelt jelentőségű a betegség időben történő felismerése és diagnosztizálása. A mentális hanyatlás lassításában, késleltetésében nagy jelentősége van a megfelelő színvonalú szakmai munkának.

Fontos szegmens az ellátás során a környezet ingergazdagsága, amely jelentősen befolyásolja a mentális hanyatlás folyamatát. Megfelelő szakmai team odafigyelésével, a család bevonásával törekedni kell részeredmények elérésére.

A demens betegek ellátásához biztonságos keretek, intenzív gondozási feltételek szükségesek.

Az ellátás módszereinek, szakmai tartalmának kidolgozása során tekintettel voltunk az alábbi, a demens ellátottakra jellemző problémákra:

- Memóriazavar – hanyatló memória, a rövidtávú memória zavara, feledékenység, összefüggő események felejtése;
- Nehézségek a mindennapi tevékenységekben – rutinszerű tevékenységek elvégzése is nehézséget jelenthet, vagy egy tevékenységet végez állandóan, rögeszme-szerűen;
- A nyelvi kifejezőkészség zavarai – az ellátott elfelejt egyes szavakat, vagy más szavakat alkalmaz helyettük, írása, beszéde nehezen érthetővé, esetleg összefüggéstelenné válhat;
- Időbeli és térbeli tájékozódás zavara – a demens beteg elfelejti, milyen nap van, felcseréli a napszakokat, nem ismeri ki magát, megszokott környezetében is eltévedhet, nem talál haza;
- Hibás vagy csökkent ítélőképesség – nem az időjárásnak megfelelően öltözködik, mindenkivel szóba áll, az ismeretlent is ismerősként üdvözlí;
- A figyelem hanyatlása – nem tudja követni egy beszélgetés vonalát, elfelejti mindennapi, korábban rutinszerű tevékenységeit;
- Tárgyak rossz helyre tétele – szokatlan helyekre teszi használati tárgyait, azután nem találja meg őket, így könnyen vádaskodik, miszerint ellopták azokat;
- Hangulati, viselkedésbeli változás – hirtelen ingadozó, hullámzó kedélyállapot, túlzott érzelmesség, vagy éppen közönyösség;
- Személyiségváltozás – a demens beteg korábbi személyisége torzulhat, szélsőséges tulajdonságok alakulhatnak ki nála, melyek korábban nem jellemezték;
- A kezdeményező-készség elvesztése – átlagon felüli passzivitás alakulhat ki, az érdeklődés teljes elvesztése.

2020.12.31. napján az Ásotthalmi Tagintézményben 7 fő vette igénybe a demens nappali ellátást, akik közül mind a 7 fő napközbeni felügyeletet igényelt. Ásotthalom közigazgatási területéről 3 fő a külterületről és 4 fő belterületről igényli a szolgáltatást.

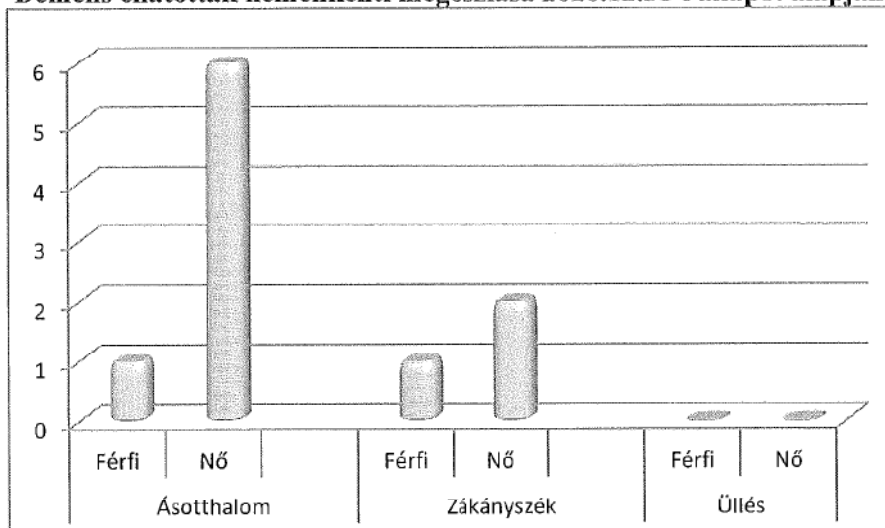
A Zákányszéki Tagintézményben demens nappali ellátást 3 fő igényelt. Ebből 2 fő napi egyszeri meleg étkezéssel kérte a szolgáltatást, 1 fő pedig napközbeni felügyeletet igényelt. Zákányszék közigazgatási területéről 2 fő a külterületről és 1 fő belterületről igényli a szolgáltatást.

Az Üllési Tagintézményben 2019. május 1. napjától vehető igénybe a demens személyek nappali ellátása. 2020.11.06. napjáig 2 fő vette igénybe a szolgáltatást.

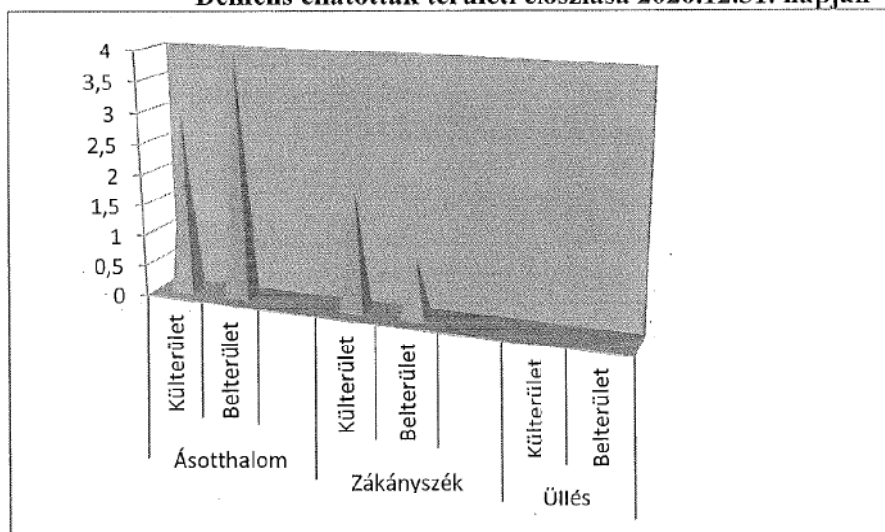
1 fő napi egyszeri meleg étkezéssel, 1 fő pedig napközbeni felügyelettel igényelte a szolgáltatást, mindegyik ellátott belterületi lakos.

2020.12.31. napján a demens nappali ellátást nem vették igénybe a lakosok, a korábbi ellátottak közül egy személy elhunyt, a másik ellátottat pedig családja az otthonában ápolja tovább.

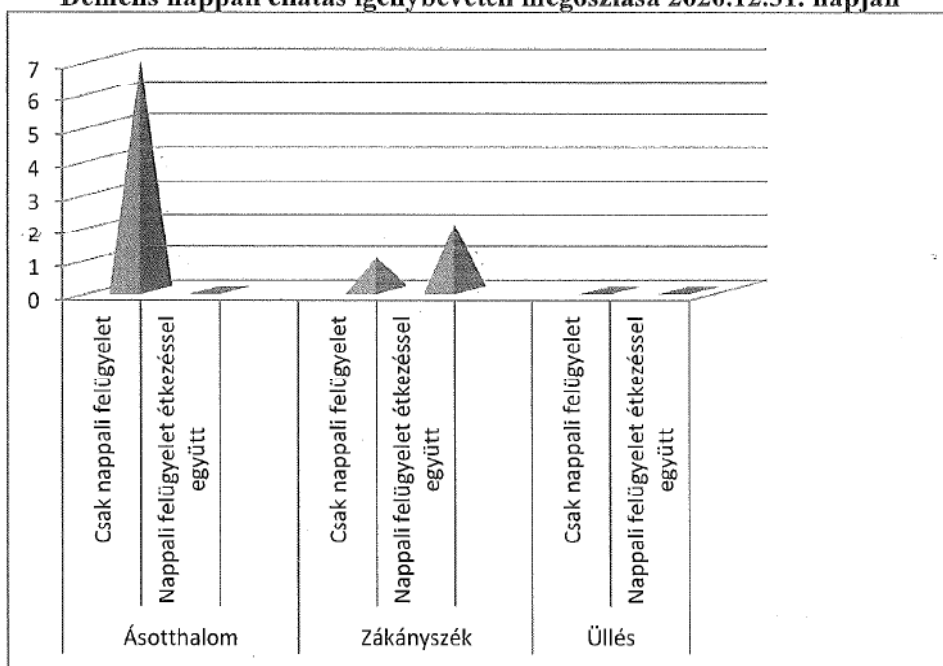
Demens ellátottak nemenkénti megoszlása 2020.12.31-i állapot alapján



Demens ellátottak területi eloszlása 2020.12.31. napján



Demens nappali ellátás igénybevételi megoszlása 2020.12.31. napján



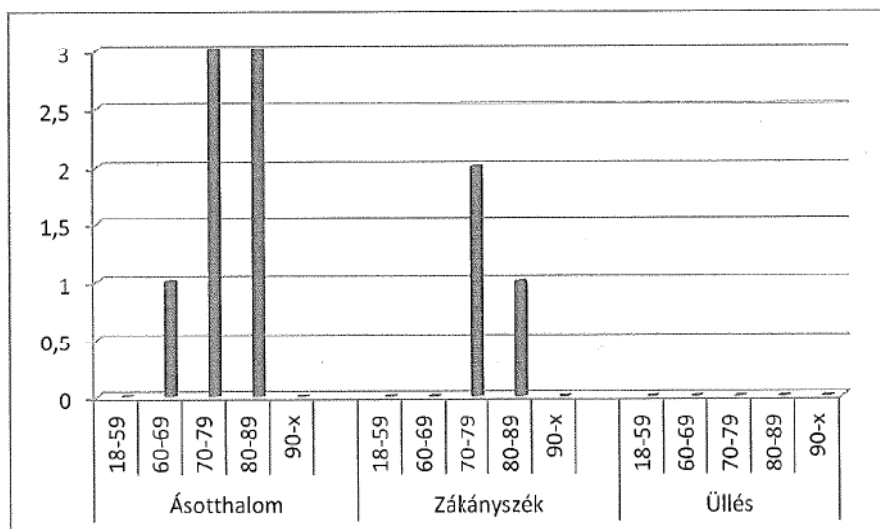
A demens nappali ellátás igénybevételéhez, szakvéleménnyel szükséges alátámasztani az ellátott mentális állapotát. Ez alapján megkülönböztetünk enyhe, közép súlyos és súlyos demenciában szenvedőket.

Demens ellátottak száma súlyossági fokozat alapján 2020.12.31-i állapot alapján



Kutatások alapján a nők veszélyeztetettebbek a demencia kórkép kialakulása során, valamint a betegség elsősorban a 60 év feletti korosztályt érinti. Az ellátotti körben is ezek a jellemzők mutatkoznak.

Demens ellátottak korcsoportos megoszlása 2020.12.31-i állapot alapján:



A nappali ellátás minden intézményegységben új, vagy felújított épületben, akadálymentesített, az ellátotti kör fizikai és mentális igényeihez igazodó közösségi és szociális helyiségekkel várja a gondozottakat. A szakmai munka jelentősége az ellátások egymásra épülésében, a komplex szolgáltatásokban, az egyéni szükségletekhez igazodó rugalmas gondozásban van.

Mindhárom tagintézményben szakképzett gondozók látják el a speciális gondozási tevékenységet. Ásotthalom tagintézményben 2020. májusában személyi változás történt, új terápiás munkatárs végzi a demens ellátást.

A kialakult pandémiás helyzet ellenére a szolgáltatás jól működött, a jogszabályi előírásoknak megfelelően, fokozott védelmi intézkedések betartása mellett. A tagintézmények kialakították a speciális Covid-19 veszélyhelyzetre szóló protokolljukat, ami alapján a munkavégzést folyt, és még jelenleg is zajlik. Ellátottjaink védelme érdekében a gondozók az ellátást csak szájmascskban, gumikesztyűben végzik. A nappali ellátásban és a demens nappali ellátásban is védjük időseinket, így külsős látogatót, előadót jelen helyzetben nem tudunk fogadni. Ellátottjaink számára nehéz ezt a helyzetet mentálisan feldolgozni, de megértik az óvintézkedések fontosságát.

5. Szenvedélybetegek Nappali Intézménye

A Szenvedélybetegek Nappali Intézményében folyó munka célja, hogy elérje, és megfelelő kezelésben részesítse mindazokat a szerfüggőket, valamint viselkedési addikcióban szenvedőket, akik úgy érzik, hogy segítségre van szükségük, és motiváltak a szermentesség elérésére és megtartására, illetve a viselkedési addikcióktól való megszabadulásra. Az ellátotti létszám növekedése mutatja, hogy igény van a szolgáltatásra, de a társadalmi megítélés még mindig akadályt képez a probléma felvállalásában. A terápiás munka elsősorban egyéni pszichológiai tanácsadásból áll, melynek során az egyén megismeri betegségét és kezelési lehetőségeit.

2020-ban a **pandémia** új helyzetet teremtett, a szolgáltatás működött ugyan, de a veszélyhelyzet alatt a telefonos és az online segítségnyújtást részesítettük előnyben, ami kevésbé hatékony az eredményesség szempontjából. Ráadásul a vírushelyzet okozta szorongás, félelem, bizonytalanság felerősödése a korábbi rossz működésmódok elmélyüléséhez vezetett:

azaz a szenvedélybetegek, akik amúgy sem rendelkeznek konstruktív megküzdési módokkal, most még inkább a megszokott, „hatékony” feszültségoldó szerek felé fordultak, és sajnos, a már hosszabb idő óta absztinenciát tartó betegek között is voltak visszaesők.

Helyzetkép a szolgáltatás igénybevételéről, működéséről:

A szenvedélybetegek nappali ellátása a Dél-alföldi régióban élők számára elérhető, a Homokháti Kistérség fenntartásában. Az engedélyezett férőhelyek száma 25 fő. A szolgáltatást igénybe vevők elsősorban aktív korú, 30-60 év közötti személyek, többségük alkoholbeteg, de egyre nagyobb számban jelennek meg az ellátásban a szerhasználókkal együtt élő társfüggők, valamint a játék- és gyógyszerfüggők is. 2020-ban a világjárvány hatására kevesebb új igénybe vevő keresett fel, mint a korábbi években, a már meglévő ellátottak viszont gyakrabban jelentkeztek szorongásos tünetekkel telefonon.

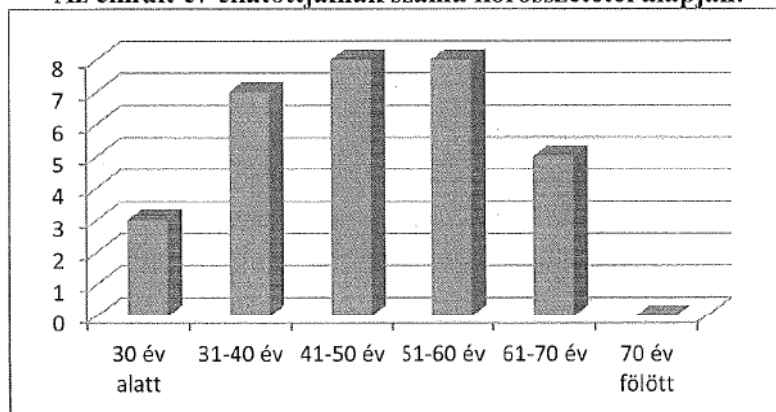
A forgalom alakulása 2020. 01. 01 - 2020. 12. 31. között

Statisztikai elnevezés	Érték	Férfi	Nő
A szolgáltatást igénybe vevők száma	31	22	9
Új igénybe vevők száma	6	4	2
Régi igénybe vevők száma	25	18	7

5.1. táblázat

A napi átlagforgalom a pandémiás helyzetben 3-4 főről 2-3 főre csökkent a 2020-as évben. Legmagasabb számban a 41-60 év közöttiek jelentek meg.

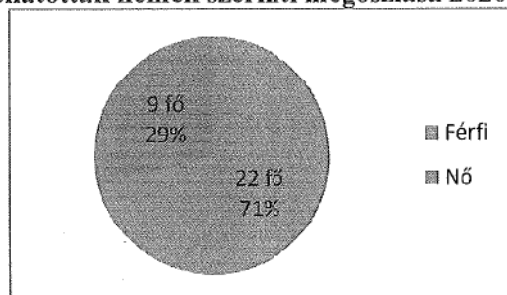
Az elmúlt év ellátottjainak száma korösszetétel alapján:



Forrás: Kistérségi szociális adatszolgáltatási adatlap alapján

Az alkoholbetegségben még mindig több férfi érintett, legnagyobb számban ők jelennek meg a szenvedélybeteg ellátásban. A sportfogadások és egyéb kóros méreteket öltő szerencsejáték- vagy az online játékfüggőségek inkább a férfiakra, a gyógyszer-, illetve egyes viselkedési függőségek pedig inkább a nőkre jellemzők, ők is egyre többen veszik igénybe az ellátást.

Az ellátottak nemek szerinti megoszlása 2020-ban:



Forrás: Kistérségi szociális adatszolgáltatási adatlap alapján

Az elmúlt évben a Szenvedélybetegek Nappali Intézményének helyet adó Mórahalom városból, és a környékbeli településekről vették igénybe legtöbbször az ellátást. Ugyanakkor megfigyelhető volt, hogy amikor az interneten fizetett hirdetést jelentettünk meg még 2019-ben, akkor távolabbról (pl. Bács-Kiskun megyéből) is megkerestek, és később ők már az ismerőseiknek is tovább ajánlották az intézményt.

Az ellátottak településenkénti megoszlása az alábbi táblázatban látható:

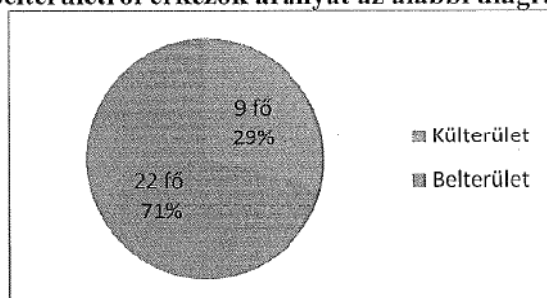
Az ellátottak településenkénti megoszlása:

Település	Fő
Ásotthalom	3
Bordány	3
Kunfehértó	3
Mórahalom	11
Pusztamérges	2
Üllés	4
Zákányszék	1
Szatymaz	1
Szeged	3

5.2. táblázat

Forrás: Kistérségi szociális adatszolgáltatási adatlap alapján

A kül- és belterületről érkezők arányát az alábbi diagram mutatja:



Forrás: Kistérségi szociális adatszolgáltatási adatlap alapján

6. Ápolást-gondozást nyújtó idősek otthona

Működési engedély:

Az Ásotthalmi Tagintézmény és a Zákányszéki Tagintézmény által működtetett Bentlakásos Idősek Otthona esetében határozatlan idejű működési engedéllyel rendelkezik az Intézmény.

Ellátási terület: Ásotthalmi Tagintézmény - Ásotthalom Nagyközség

Zákányszéki Tagintézmény – Ásotthalom Nagyközség, Bordány Nagyközség, Forráskút Község, Mórahalom Város, Öttömös Község, Ruzsa Község, Ullés Nagyközség, Pusztamérges Község, Zákányszék Község, Zsombó Nagyközség

Feladata:

Az idősek otthonában az önmaguk ellátására nem, vagy csak folyamatos segítséggel képes személyek napi ötszöri étkeztetéséről, szükség szerint ruházattal, illetve textíliával való ellátásáról, mentális gondozásáról, a külön jogszabályban meghatározott egészségügyi ellátásáról, valamint lakhatásáról (a továbbiakban: teljes körű ellátás) az ápolást, gondozást nyújtó intézményben kell gondoskodni, feltéve, hogy ellátásuk más módon nem oldható meg. Az idősek otthonában elsősorban azoknak a nyugdíjkorhatárt betöltött személyeknek (a továbbiakban: időskorúaknak) ápolását, gondozását végezzük, akiknek egészségi állapota rendszeres gyógyintézeti kezelést nem igényel.

Szakmai munka bemutatása:

Az Idősek Otthona szolgáltatásának igénybevétele kérelem benyújtásával indul. A kérelmezővel történt kapcsolatfelvétel után széleskörű információhoz juthatunk. Az adatgyűjtés egyaránt magába foglalja az előgondozás, a szolgáltatást kérelmezővel folytatott első interjú és az első orvosi vizsgálat során megtudott, valamint a családtól kapott információkat. Elsődlegesen az önálló képességre vonatkozó adatok az aktuális fizikai és egészségi állapotra vonatkozóan. A mentális állapot felmérése is elengedhetetlen, mely tartalmazza az alapvető információkat a szolgáltatást igénybe vevő kedélyállapotáról, tájékozódási képességéről, kommunikációs készségéről és képességéről, kapcsolattartási készségéről.

Mindkét Tagintézményben az ellátás igénybevitelének megkezdése előtt az ellátást igénylővel, illetve törvényes képviselőjével megállapodást köt az Intézmény, mely írásban történik.

A megállapodásokban minden esetben szerepelnek a kötelező tartalmi elemek: az ellátás kezdetének időpontja, az intézményi ellátás időtartama, az igénybe vevő számára nyújtott szolgáltatások tartalma, a személyi térítési díj megállapítására, fizetésére vonatkozó szabályok, az igénybe vevő természetes személyazonosító adatai.

Az Intézményben 2020-as évben egyszeri hozzájárulás nem került bevezetésre.

Az ellátottak felvételét követően 30 napon belül mindkét Tagintézményben elkészítésre kerültek az egyéni gondozási tervek. Ezek eredményességét és hatékonyságát biztosítja, hogy az előgondozás során összegyűjtött információkra, a gondozónők megfigyelésére, valamint a korábbi orvosi leletekből nyert információkra épültek. A gondozási tervek minden esetben összhangban vannak az Intézményben folyó ápolási-gondozási munkával. A komplex gondozás valamennyi elemére kitérnek, a fizikai, az egészségügyi, a mentális ellátásra és a foglalkoztatásra. Az érdekvédelem minden esetben figyelembevételre került. A team tagjai: a gondozó, a terápiás munkatárs, vezető gondozó, tagintézmény-vezető, az ellátott bevonásával készítették el a személyre szóló gondozási tervet.

A Szakmai Programban megfogalmazott elvárásokkal összhangban, mindkét Tagintézményben biztosított az ellátottak egyéni fizikai és szellemi jó közérzete. Az Idősek otthonán belüli harmonikus légkör szinkronban van a vonatkozó szakmai etikai és jogi irányelvekkel, a Szakmai Programban leírtakkal.

Ennek megfelelően kerültek kialakításra az életritmus, napirend, szabadidős programok, foglalkozások – figyelembe véve az egyéni adottságokat-, ami a lakó számára biztonságot ad, a hasznosság érzését támasztja alá, valamint segíti a gondozási munkát, a tervezhetőséget.

Emellett biztosított a privát szféra, a szabadidő hasznos eltöltésének elősegítése, mely szolgálja a pihenést, az egyéni készségek szinten tartását, fejlesztését, alkalmat ad a társas kapcsolatok ápolására.

Az intézményeinkben egyre több demens idős ember él, akiknek foglalkoztatása, állapotuk fenntartása egyre nehezebb.

Alapvető célunk, hogy a demenciával küzdő idős emberek a szellemi leépülés során is életminőségüket megőrizve, jó közérzettel, pszichés és szomatikus egyensúlyuk megtartása mellett éljék életüket.

Mindkét Tagintézményben a Szakmai Programban megfogalmazottaknak megfelelően, továbbá a szakszerű gondozói munkának köszönhetően, az ellátottak a kognitív zavarok mellett is érzékelik a jó bánásmódot és olyan támogatást kapnak, mely késlelteti állapotuk romlását. A demens ellátottaknak önellátási képességeik csökkenése mellett is kielégítettek szükségleteik, és meg tudják őrizni emberi méltóságukat.

Olyan környezet kialakítására törekedtünk, ahol az ellátottnak lehetősége van az intézményen belüli mozgásra, a szabad levegőn tartózkodásra, az intézményen kívüli program esetén kísérrőre, továbbá a tájékozódását, biztonságát segítő segédeszközök használatára.

A demens ellátottak függetlenségének korlátozása csak olyan mértékben történjen meg, amennyire az az állapotából adódóan szükséges.

Alapvető szempont a stabil környezet megteremtése, a berendezési tárgyak állandósága, szükség szerint irányjelzők alkalmazása. A demens ellátottak részére állandó napirend készül.

A demencia kórképben szenvedők kiszolgáltatott helyzetük okán különleges gondoskodást igényelnek. Fontosnak tartjuk, hogy szakorvosi ellátásuk biztosított legyen, az állapotuk felméréséhez szükséges rendszeres szűrések, vizsgálatok megtörténjenek, gyógyszerrel történő ellátásuk biztosított legyen.

A demens betegek ápolása, gondozása kiemelt feladat az ellátásuk során. Egyénre szabottan szükséges figyelembe venni az esetlegesen kialakuló, vagy már meglévő társbetegségeket, fogyatékosságokat is, és ezeknek megfelelően kell elvégeztetni az orvosi kontrollvizsgálatokat, illetve folytatni az orvos által ellenőrzött gyógyszeres kezelést.

Fontos az érzékelés megfigyelése, a látás, hallás romlásának nyomon követése, és szükség esetén az ellátott szakorvoshoz történő eljuttatása.

Az empatisz banásmód része, hogy a demens ellátott hő-érzékelésére is figyel a szakember, és szükség szerint segíti őt az évszaknak, időjárásnak megfelelő öltözködésben, a helyiség megfelelő fűtöttségének figyelemmel kísérésében, továbbá ügyel a levegőztetés szükséges és elégséges mértékére.

Az ellátott alapvető fizikai szükségleteinek kielégítése a szakember részéről fokozott figyelmet igényel, különös tekintettel a megfelelő mennyiségű folyadékfogyasztásra.

Törekszünk a demens ellátottak fizikai aktivitásának megőrzésére, ennek érdekében – állapotuknak megfelelő mértékben – motiválni szükséges őket a mozgásra, egyéb könnyű fizikai tevékenységek elvégzésére.

A demens ellátottak számára szükséges olyan tevékenységek szervezése, amelyek megoldásában sikerélményt szerezhetnek. Figyelembe kell venni mentális állapotukat, korábbi tapasztalataikat, élményeiket, képességeiket, továbbá fontos, hogy a feladatok legyenek alkalmasak az ellátott érzelmeinek kifejezésére is, emellett viszonylagos önállóságra is törekedni kell a feladatok elvégzése során.

Szükséges a demens ellátottak közösségi programokba történő bevonása az állapotuknak megfelelő mértékben, szociális készségeik fenntartása céljából.

Az egyes demens ellátottak esetében jellemző elkóborlás megelőzésére a szakemberek kiemelkedő figyelmet fordítanak, mivel az elkóborlás az ellátott balesetéhez is vezethet, továbbá könnyen bűncselekmények áldozatává is válhat az idős.

Az Idősek Otthonán belül és kívül egyaránt biztosított az egyén autonómiájának tiszteletben tartása, érdekképviselése és érdekvédelme.

A középiskolás diákok a közösségi munka keretében szívesen vesznek részt a segítő munkában, ezzel is erősítve a generációk közötti kapcsolattartást.

A kötelezően vezetendő dokumentációk minden esetben vezetésre kerültek.

A **pandémia** következtében a Magyar Honvédség 2020.04.25-én kötelező fertőtlenítést végzett a két Idősek Otthonában, melyhez az épületeket teljesen ki kellett üríteni, majd takarítást követően visszapakolni. Az ellátottak ez idő alatt biztonságos helyen tartózkodtak, Ásotthalmon a nappali ellátás épületében, illetve Zákányszéken az Ifjúsági Házban, gondozói felügyelet mellett. A megszokott mindennapjaikból való kizökkentést jól viselték az ellátottak, rosszullét, probléma nem merült fel.

A Csongrád-Csanád Megyei Kormányhivatal Szegedi Járási Hivatal Népegészségügyi Osztály munkatársa rendkívüli ellenőrzést tartott a két Idősek Otthonában és a kialakított izolációs részen, 2020 május elején. Az ellenőrzés a járványügyi szabályoknak való megfelelést vizsgálta, mindent rendben talált, hibát nem tárt fel.

2020 október hónapban a Csongrád-Csanád Megyei Kormányhivatal soron kívüli ellenőrzést tartott a két Idősek Otthonában. A járványügyi előírások betartását ellenőrizték. Mindent megfelelőnek találtak.

Személyi feltételek:

Az 1/2017.(II.14.) EMMI rendeletben megállapított, és 2019. 01. 01. napjával hatályos munkakörökbe történő besorolás az Idősek Otthonában dolgozó közalkalmazottak esetében megtörtént.

Az ápolást-gondozást nyújtó Idősek Otthonában foglalkoztatottak és az általuk ellátott személyek száma:

Tagintézmény, Telephely megnevezése	Munkakör megnevezése és szakmai létszám	Szakképzettség	Ellátotti létszám
Ásotthalmi Tagintézmény	0,5 fő szakmai vezető 0,5 fő terápiás munkatárs	óvodapedagógus, szociális gondozó	36 fő
	9,5 fő gondozó	szociális gondozó és ápoló	
	1 fő foglalkoztatás szervező	Szociális asszisztens	
	1 fő tiszteletdíjas gondozó	Szociális gondozó és ápoló	
		8 osztályos általános iskolai, kereskedelmi végzettség	

	1 fő mosodai dolgozó	érettségi	
	1 fő karbantartó		
Zákányszéki Tagintézmény	0,5 fő vezető gondozó 0,5 fő terápiás munkatárs 5 fő gondozó 0,75 fő konyhai kisegítő 1 fő takarító	Gyógytornász Általános szociális munkás, Szociális gondozó és ápoló 3 fő szociális gondozó és ápoló 1 fő győgymasször; 1 fő türes státusz Szociális asszisztens	16 fő

6.1. táblázat

A szolgáltatás ellátására vonatkozó kapacitásbeli és szakmai információk idősek tartós bentlakásos otthona vonatkozásában

Személyi változások:

Zákányszéki Tagintézmény Idősek Otthona munkavállalói közül két fő gondozónak szűnt meg a munkaviszonya: egyikük utolsó munkában töltött napja 2020.07.31. volt, az új munkavállaló 2020.09.11-én állt munkába. Augusztusban heti 20 órában, egy fő határozott idejű kinevezéssel, egy fő megbízási szerződéssel látta el a gondozói feladatokat. A másik gondozó utolsó munkában töltött napja 2020.12.13. napján volt, a munkakörére felvett gondozó 2021.01.11-én állt munkába. A köztes időszakban megbízási szerződéssel foglalkoztatott gondozók látták el a feladatot.

A pandémia miatt a főállású gondozók a hat havi munkaidőkeret figyelembevételével kerültek beosztásra az izolált részlegre is, mellettük megbízási szerződéssel foglalkoztatott gondozók is segítették a megnövekedett feladatok ellátását.

A terápiás munkatársi feladatokat 2020.04.30-ig tartós helyettesítéssel látták el, majd 2020.05.01-jétől az addig vezető gondozói feladatokat ellátó munkatárs vette vissza a terápiás munkatársi feladatokat. Ezen időponttól 2020.08.31-ig vezetői megbízással látta el a vezető gondozói feladatokat. A GYES-ről visszatérő munkatárs 2020.09.01-jétől látja el a vezető gondozói feladatokat heti 20 órában, és heti 5-5 órában gyógytornász munkakört tölt be az Ásotthalmi és a Zákányszéki Tagintézményben.

A tálaló konyhán 2020.04.01-jétől heti 30 óra helyett, heti 40 órában került foglalkoztatásra a konyhai kisegítő, mellette tiszteletdíjas munkatárs látta el a feladatot.

Ásotthalmi Tagintézmény Idősek Otthona munkavállalói közül 1 fő Munkaügyi Központon keresztül foglalkoztatott munkavállaló munkaviszonya megszűnt saját kérésére, 2020. 04. 14-ével. 2020. 05. 11-étől 1 fő duális képzés keretében foglalkoztatott hallgató, napi 8 órában az idősek otthona szakfeladaton segített a napi tevékenységek elvégzésében. Az izolációs részleg kialakítása miatt, a gondozónők túlóráinak csökkentése céljából, 1 fő házi gondozó 2020.05.14-08.31. között, az Idősek Otthonában heti 40 órában gondozói feladatokat látott el. 1 fő nappali

ellátás gondozónője és 1 fő házi segítségnyújtás szakfeladaton dolgozó gondozónő heti 10-10 órában, hétvégén láttak el gondozói feladatokat az Idősek Otthonában.

2 fő közül 1 fő havi váltásban, a gyermekétkeztetés szakfeladatról átkerült az idősek otthona szakfeladatra, takarítói munkakörbe.

2020. 07.01-jétől 1 fő gondozó felvételre került, a 2020.05.19-től tartós táppénzen levő 1 fő gondozó helyettesítése miatt. 2020.11.01-12.31. között 1 fő házi segítségnyújtás szakfeladaton dolgozó gondozó áthelyezésre került határozott időre - 1 fő gondozó tartós táppénze miatt -, és 1 fő gondozó heti 20 órában került felvételre az átcsoportosítás miatt kieső munkavállaló helyére.

A Zákányszéki Tagintézmény bentlakásos intézménye 16 férőhelyes: 10 nő és 6 férfi éli itt mindennapjait. A 2020-as évben 9 haláleset történt. 5 fő soron kívüli ellátásban részesült. Ebből 2 fő először 60 nap határozott idejű elhelyezést nyert, az egyik fő megállapodása 60 nap után határozatlanná változott, a másik fő határozott idejű megállapodása pedig nem került meghosszabbításra. 3 fő határozatlan idejű ellátásban részesült.

Az ellátottak átlagéletkora 81,91 év: 77,5 év a férfiaké, és 83,4 a nőké. 80 év fölött van 4 férfi és 7 nő, a 90. évét betöltötte 3 nő. Magas életkoruk együtt jár azzal is, hogy egyre több betegségben szenvednek, és a gondozási-ápolási feladatok száma is egyre magasabb és egyre hosszabb időtartamú. A lakók közül 3 fő súlyos fokú demenciában szenved, állapotuk folyamatosan romlik.

A várakozók száma 2020-ban 30 fő volt, ebből 1 fő a kérelmét megszüntette, 4 fő elhalálozott. 2020. évben 17 fő adta be kérelmét az Idősek Otthona elhelyezésére. 10 fő a III. fokozatú gondozási szükséglet alapján, 3 fő a 36/2007. (XII.22) SzMM rendelet 4. § (1) bekezdés ba) pontja alapján, 1 fő a 36/2007. (XII.22) SzMM rendelet 4. § (1) bekezdés bf) pontja alapján, 1 fő az 1993. évi, III. törvény 68. § 5. pont (házastársi jog) alapján volt jogosult az Idősek Otthoni elhelyezésére. 1 fő már az előgondozás időpontja előtt elhunyt. 1 fő gondozási szükséglete nem érte el a III. fokozatot, és életkörülményei sem indokolták a felvételét.

Tárgyi feltételek: a Zákányszéki Tagintézményben, 4 db 2 ágyas szobában és 2 db 4 ágyas szobában történik az ellátottak elhelyezése.

Az orvosi ellátáshoz biztosított 1 db orvosi szoba, és 1db 1 ágyas betegszoba.

Rendelkezésre áll külön társalgó a közösségi rendezvények lebonyolítására, valamint a hozzátartozókkal történő kapcsolattartásra. A lakók közös ebédlőben fogyasztják el a kitálatl ételeket, rendelkezésükre áll egy lakókonyha is hűtővel, tűzhellyel.

Az Idősek Otthona elhasználdott berendezését, felszerelését igyekszünk folyamatosan cserélni és pótolni.

2020-ban tisztasági festést valósíthattunk meg a tállakókönyha helyiségeiben, az előtérben, a betegszobában, a 3-as lakószobában, a vizesblokkokban, és a folyosón.

A megváltozott ápolási igényeknek megfelelően minden évben beszerzésre kerül 1 db betegágy. Tavaly lehetőségünk nyílt plusz egy ágyat beszerezni.

A Homokháti Kistérség területén működő bentlakásos otthonok	Ásotthalmi Tagintézmény Bentlakásos Otthon	Zákányszéki Tagintézmény Bentlakásos Otthon	Összesen
Férőhelyek száma (fő)	36	16	52
Intézményi elhelyezésre várók száma (fő)	37	30	67
Ebből saját településről	37	14	51

Ebből kistérségi településről	0	16	16
Ebből más településről	0	0	0

6.2. táblázat

A szolgáltatás ellátására vonatkozó várakozó listán szereplő információk Idősek tartós bentlakásos otthona vonatkozásában

Az Ásotthalmi Tagintézményben 2020. év során összesen 13 férőhely üresedett meg, ebből 12 fő elhunyt, 1 fő 60 napos határozott idejű megállapodása lejárt. 12 fő soron kívüli elhelyezést nyert, ebből 2 fő 60 napos határozott idejű megállapodással került felvételre, amelyből 1 fő 60 nap után határozatlan idejű elhelyezést nyert. Az ellátottak átlagéletkora 83,27 év. Ez egyben azt is jelenti, hogy az ellátottak egyre több betegségben szenvednek, illetve a gondozási, ápolási feladatok száma is egyre szélesebb körű, és nagyobb szakmai kihívást jelent. A lakók közül 12 fő súlyos fokú demenciában szenved, és 8 fő ellátott valamilyen fogyatékkal él (7 fő mozgásában, 1 fő látásában korlátozott.)

Tárgyi feltételek: az Ásotthalmi Tagintézménynél a 2014. évben történt férőhelybővítés után, 2 db 2 ágyas szobában, 8 db 3 ágyas szobában, 2 db 4 ágyas szobában történik az ellátottak elhelyezése.

A Társalgó a közösségi rendezvények, kapcsolattartás, foglalkoztatás, étkezés színtere.

Az orvosi ellátáshoz biztosított 1 db orvosi szoba, 1 db 1 ágyas betegszoba.

Az Idősek Otthona elhasználandó berendezését, felszerelését igyekszünk folyamatosan pótolni. A 2020. évben számos korszerűsítést valósítottunk meg az idősek otthona épületében. Folyosó, ebédlő, betegszoba burkolatcseréje kopásálló, csúszásmentes járólapra, 2 lakószobában függöny teljes cseréje, 2 szobában ruhásszekrények cseréje.

A megváltozott ápolási igényeknek megfelelően minden évben beszerzésre kerül 1 db betegágy.

A várakozók száma az Ásotthalmi Tagintézmény bentlakásos otthonában 2020. 12. 31-én 33 fő volt. 2020. évben 21 fő adta be kérelmét az Idősek Otthona elhelyezésére. A várakozók közül 12 fő felvételt nyert Intézményünkbe.

A fenti adatok jól tükrözik, hogy az idősellátás területén, továbbra is hangsúlyosan jelen vannak a bentlakásos elhelyezést nyújtó intézmények. Az intézményi elhelyezést kérők magas száma alapján jól látható, hogy továbbra is megalapozott igény mutatkozik ezen ellátási forma irányában.

2020. évben nem került kiírásra pályázat Idősek Otthona férőhelybővítésére, vagy infrastrukturális fejlesztésre.

Szakmai cél:

Továbbra is a szolgáltatásainkat igénybe vevő, gondozásra szoruló ellátottak szükségleteihez igazodó segítségnyújtás biztosítása, amelynek mértékét és módját mindenkor a segítségre szoruló lakók egészségi, szociális és pszichés állapota alapján határozzuk meg úgy, hogy az egyén individuális szabadsága a lehető legteljesebb mértékben érvényre jusson. Az Intézményekbe felvett demens ellátottak színvonalas és szakszerű gondozása, a gondozónők folyamatos képzése is célunk.

Fejlesztendő terület:

Ásotthalmi tekintetében: Apartmanok és / vagy komfortosabb ellátás biztosítása a jelen kor és az elkövetkezendő időkre vonatkozó igények figyelembevételével.

Zákányszék tekintetében az Idősek Otthona bővítését évek óta célként tűzzük ki. Bízunk benne, hogy a jövő évi beszámolóban már ez ügyben tett előre lépésekről is beszámolhatunk. A demens ellátás területén: a bentlakásos intézményben élők családi kapcsolatai beszűkülnek, életterük lecsökken, a külvilággal keveset érintkeznek, ezért különösen fontos, hogy a gondozásuk tervezésekor erre kiemelten figyeljünk.

Pandémia: A Zákányszéki Tagintézmény tekintetében az irodaépületben került kialakításra az izolált részleg 2 szobával, szükség esetén egy 3. szoba is biztosított. Az újonnan beköltöző, vagy kórházból visszatérő lakók elhelyezése itt történik. A részleg kialakítása során védőeszközök, védőfelszerelések, egyéb szükséges eszközök beszerzése valósult meg. Szükséges volt a személyzeti öltöző áthelyezése is az idősek otthona területéről, hogy ne utcai ruhában lépjenek be az ott dolgozók az épületbe: az irodaépület étkezője került ideiglenesen kijelölésre erre a funkcióra.

Az **Ásotthalmi Tagintézményben** az emeleten lévő alapszolgáltatások irodáinak Nappali Ellátás épületébe való átköltöztetésével került kialakításra az Idősek Otthona izolációs részlege, 5 db 1 ágyas lakószobával, nőverszobával, mosókonyhával, fürdővel együtt, így biztosítva a külön bejáratot a két ellátás számára.

A feladatellátáshoz a hatályos jogszabályoknak és módszertani útmutatóknak megfelelő protokollok kerültek kidolgozásra mindkét tagintézményben.

A járvány elleni védekezés érdekében a folyamatosan használt védőfelszerelések (FFP2 maszk, gumikesztyű, látogató köpeny, lábszák, hajháló), eldobható edények többlet kiadást jelentettek és jelentenek a Tagintézményeknek.

Látogatási tilalom miatt infokommunikációs eszközök beszerzésével (laptop, tablet, mobil telefon) biztosítják az intézmények a kapcsolattartást az ellátottak és a hozzátartozók között.

Az izolációs részleg biztonságos működtetése érdekében túlóra elrendelésre és a dolgozók átcsoportosítására került sor.

7. Közösségi pszichiátriai ellátás

A közösségi ellátás önkéntesen vehető igénybe, a szolgáltatás térítésmentes. Az ellátás igénybevétele szóban, vagy az Intézménynél rendszeresített kérelem nyomtatványon keresztül történik. A szolgálatnál személyesen, telefonon, vagy levélben történő igénybejelentést követően a szolgálat munkatársa előzetes egyeztetés után, személyesen keresi fel az ellátásra váró pszichiátriai beteget. A közösségi pszichiátriai ellátás igénybevételére irányuló kérelemhez, mellékelni kell a pszichiáter vagy neurológus szakorvos szakvéleményét a pszichiátriai betegség fennállásáról. Ha a szolgáltatást igénylő nem rendelkezik szakvéleménnyel, a szolgáltatás részére a kérelem benyújtásától számított legfeljebb három hónapig, átmeneti jelleggel biztosítható.

Az ellátás igénybevételéről a szolgáltatást nyújtó Intézmény vezetője, illetve az ellátást igénybe vevő, vagy az ellátást igénybe vevő törvényes képviselője megállapodást köt. Az ellátást a kliens saját lakókörnyezetében biztosítjuk, illetve a csoportokkal végzett szociális munka keretében a települések közösségi tereiben nyújtunk szolgáltatást, programokat.

A **Covid-19 járványhelyzet ellenére** az ellátás biztosítása folyamatos volt, a gondozók a szükséges védőfelszereléssel ellátva, a szükséges biztonsági előírásokat betartva látogatták az ellátottakat. A közösségi programok a járvány miatt háttérbe szorultak.

Működési engedély:

Az Intézmény határozatlan idejű működési engedéllyel rendelkezik a feladatellátás tekintetében.

A közösségi pszichiátriai ellátás önálló szakmai egységként történő megjelenítése érdekében 2019. 07. 01. napjától, az Ásotthalmi Tagintézmény (6783 Ásotthalom, Királyhalmi u. 2-6.) szolgáltatási nyilvántartásából törlésre, míg a Homokháti Kistérség Többcélú Társulása Integrált Szociális és Gyermekjóléti Központ Család – és Gyermekjóléti Központ (Mórahalom, Millenniumi sétány 16-18. szám) alatti telephelyének szolgáltatási nyilvántartásába bejegyzésre került az ellátás.

A Homokháti Kistérség Többcélú Társulása, mint fenntartó az NRSZH pályázati rendszerén keresztül került finanszírozásra 2015.12.31-ig. 2016. 01. 01-jétől normatíva-finanszírozású lett a szolgáltatás.

A Csongrád-Csanád Megyei Kormányhivatal 2018. április 20-án kelt határozatában foglaltak szerint, a szolgáltatói nyilvántartásban a jogszabály erejénél fogva befogadott feladatmutató szám a közösségi pszichiátriai alapellátás tekintetében 49 volt. Az ellátotti igény növekedése miatt, 2019. július 01. napjától 49 feladatmutatóról 51 feladatmutatóra való módosítás került benyújtásra, a szolgáltatási nyilvántartás vonatkozásában.

Az igények növekvő aránya miatt a befogadotti létszám további módosítása történt 2020. 01.01. napjától 55 főre, majd 2020. 08. 01. napjától 60 főre.

A közösségi ellátás célja:

A pszichiátriai beteg kliens a segítők közreműködésével a mindennapi élethez szükséges készségeit tartsa meg, fejlessze, továbbá konfliktusait, problémáit, a szociális környezetét megtartva legyen képes rendezni. Ide tartoznak azon szolgáltatások, melyek a megkereső munkát, a különböző ellátások felé megjelenő motiválást segítik elő.

Az ellátást igénylő személy minél továbbhi megtartása az eddigi életterében. Segítség, illetve támogatás nyújtása a kliens és szűkebb környezete részére. Ebben a speciális ellátási típusban a különböző szociális segítségnyújtáson túl (étkeztetés, segéllyel kapcsolatos ügyintézés), a megkereső programok, az életviteli készségek fejlesztése, a szabadidő hasznos eltöltésének strukturálása, az ellátott egészségügyi ellátással való kapcsolatának követése, kapcsolattartás más szolgáltatási intézménnyel, re-integráció.

A pszichiátriai közösségi ellátás eltér mind feladatában (szoros együttműködést kíván az egészségügyi ellátással), mind gondozási módszerében a hagyományos szociális alapellátási formák alkalmazásától. A szolgáltatás célcsoportjába nem csak a problémával küzdő személy, hanem közvetlen családja is beletartozik.

Elsősorban a saját otthonukban élő, nem veszélyeztető állapotú pszichiátriai betegek az ellátás célcsoportja, akiknek a betegsége ambuláns szakellátás mellett egyensúlyban tartható, és akik életvitelükben, valamint szociális helyzetük javításában igényelnek segítséget.

Az ellátás céljai közé tartozik a tartós intézeti tartózkodás megelőzése, melyben a hozzátartozók is bevonhatóak, amennyiben ehhez írásos nyilatkozatot tesz az ellátott.

A közösségi ellátás a következő szolgáltatásokat biztosítja:

- a készségek, képességek felmérése, életviteli készségek fejlesztése, megtartása;
- az egyén pszichiátriai betegségének ismeretében az állapotváltozás követése és a változásnak megfelelően szakmai segítségnyújtás, beavatkozás;
- az ellátott személy és a család számára felvilágosítás nyújtása és a jobb megértés biztosítása az adott mentális betegségről, a gyógyszeres és egyéb terápiákról, azok céljairól, eszközeiről és lehetőségeiről. Egyéni esetkezelés alkalmával az egyéni célok elérése érdekében a problémák feltárása, és azok megoldásának elősegítése;
- az ellátott személy rehabilitálása korábbi környezetébe;
- információ nyújtása az ellátott számára az ellátórendszerek különböző szolgáltatásairól;

- szabadidő hasznos eltöltésének strukturálása, az ellátott egyéni szükségletei alapján egyéb szolgáltatásokhoz való hozzáférési lehetőségek biztosítása (nyugdíjasklub, rendezvények stb.);
- a közösségi gondozó, együttműködési megállapodás alapján az egészségügyi és szociális szervekkel, az ellátott érdekében együttműködik.

Közösségi munkacsoport

A közösségi munkacsoport az ellátottak szükségleteinek megfelelően kerül felállításra, bevonva a gondozási, segítői feladatok hatékony ellátásához szükséges személyeket (gondnok, háziorvos, védőnő, pszichiáter, pszichiátriai gondozó, pszichológus, a szociális alap- és szakellátás, a család- és gyermekjóléti szolgálat, a gyámhivatal, a rehabilitációs szakértői szerv, valamint az állami foglalkoztatási szervként eljáró megyei kormányhivatal vagy az állami foglalkoztatási szervként eljáró járási hivatal, az önszolgáltató és civil szervezetek, a szabadidős szolgáltatást nyújtó intézmények képviselői).

A közösségi munkacsoport tagjaival az Intézmény vezetője együttműködési megállapodást köt. A megállapodásban rögzítésre kerülnek a rendszeres megbeszélések gyakoriságai, az eseti megbeszélések összehívásának módja - arra az esetre, ha egyes ellátottak állapota ezt szükségessé teszi. Szóban és írásos anyaggal is tájékoztatásra kerülnek az egészségügyi ellátásban dolgozó szakemberek a közösségi pszichiátriai ellátás működéséről, tevékenységekéről. Ez segítséget nyújt a szakellátásokon, rendeléseken megjelenő, a közösségi ellátásba még fel nem vett kliensekről szóló tájékoztatásban, illetve az ellátásba irányításához.

Az ellátottak hozzájárulásával, illetve jelenlétében kerül sor az információcserére állapotukról, a gyógyulásuk elősegítése érdekében. A kórházi ellátásba került kliensek látogatása rendszeresen, és beleegyezésükkel, jelenlétükben kezelőorvosuktól tájékoztatást kérünk állapotukról és hazakerülésük esetén a további teendőkről, a kontroll időpontjáról.

Az ellátás, mint szociális alapszolgáltatás, továbbra is Ásotthalom Nagyközség közigazgatási területén, Öttömös Község közigazgatási területén, Ruzsa Község közigazgatási területén, Zákányszék Község közigazgatási területén, Üllés Nagyközség közigazgatási területén és Forráskút Község közigazgatási területén élő pszichiátriai betegek részére nyújt segítséget.

Az itt alkalmazott munkavállalóknak jelenleg az alábbiak szerint alakul a munkaköre:

Munkacsoport-vezető (0,5 fő) szakképzetlen, közösségi koordinátori tanúsítvány megszerzésére bejelentve, Zákányszéken a 0,5 fő, Öttömösön 0,25 fő közösségi gondozó szakképzetlen, tanúsítvány megszerzésére bejelentésre került.

A pandémiás helyzetre való tekintettel az 1/2000. SzCsM rendelet kiegészült azzal, hogy a közösségi pszichiátriai ellátással kapcsolatos munkakörök betöltéséhez kapcsolódó képzések elvégzésének határideje kitolódik a veszélyhelyzet és az egészségügyi válsághelyzet okán. A munkatársak képzése a járványhelyzet miatt még nem valósult meg.

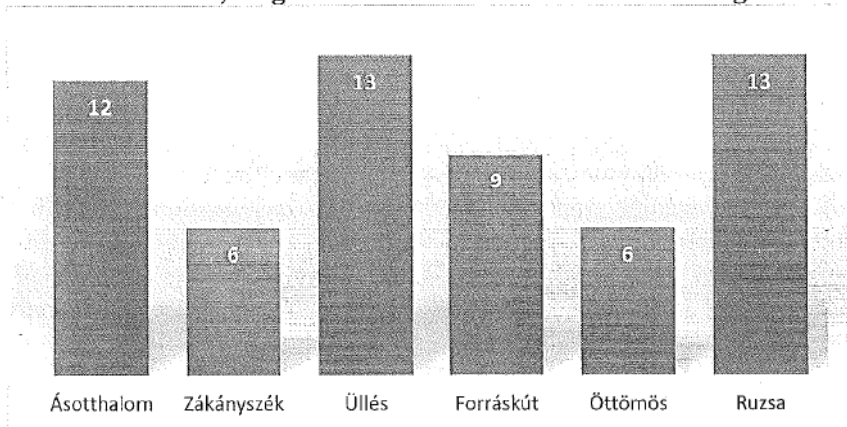
A közösségi ellátás kollégáinak munkáját havi 4 órában orvos konzulens segíti. 2019. július 01. naptól Dr. Juhász Zsuzsanna pszichiáter szakorvos látja el a konzulensi feladatokat.

A munkacsoport-vezető személyében változás történt az év során. Az év elején Maczka-Németh Orsolya látta el a koordinátori feladatokat, akitől 2020. februárjában Dombóvári Artúr Tamásné vette a feladatokat, átmeneti jelleggel. 2020. augusztusa óta Vassné Pesir Zita látja el a munkakört a Homokháti Szociális Központ Móraalmi Központi Irodájában.

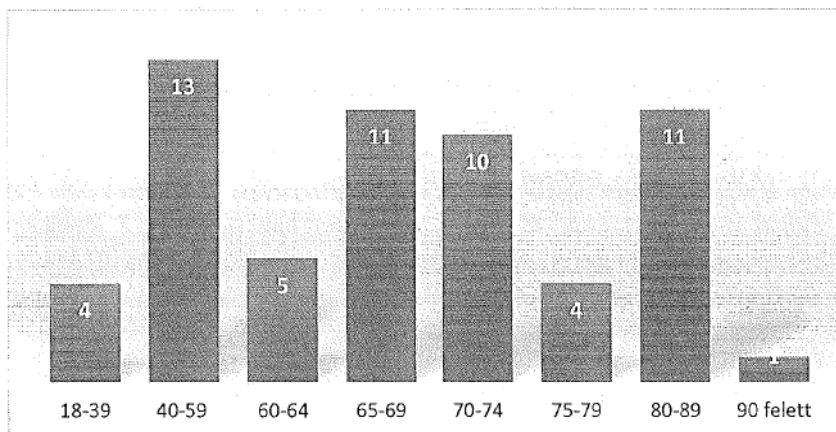
Település	Dolgozói létszám / óra	Kötelezően előírt szakképesítés
	munkacsoport-vezető 0,5 fő 4 órában	Közösségi pszichiátriai koordinátor tanúsítvány megszerzésére bejelentve
Öttömös	0,25 fő 2 órában látja el a közösségi gondozást	Közösségi pszichiátriai gondozó tanúsítvány megszerzésére bejelentve
Ruzsa	0,5 fő 4 órában látja el a közösségi gondozást	Közösségi pszichiátriai gondozó
Zákányszék	0,5 fő 4 órában látja el a közösségi gondozást	Közösségi pszichiátriai gondozói tanúsítvány megszerzésére bejelentve
Üllés	0,5 fő 4 órában látja el a közösségi gondozást	Közösségi pszichiátriai gondozó
Forráskút	0,5 fő 4 órában látja el a közösségi gondozást	Közösségi pszichiátriai gondozó
Pusztamérges	0,5 fő 4 órában láthatná el a közösségi gondozást, azonban a mai napig nincs betöltve	
Ásotthalom	0,5 fő 4 órában közösségi gondozó	Közösségi pszichiátriai gondozó

7.1. Táblázat: A szolgáltatás ellátására vonatkozó szakmai információk közösségi pszichiátriai ellátás vonatkozásában

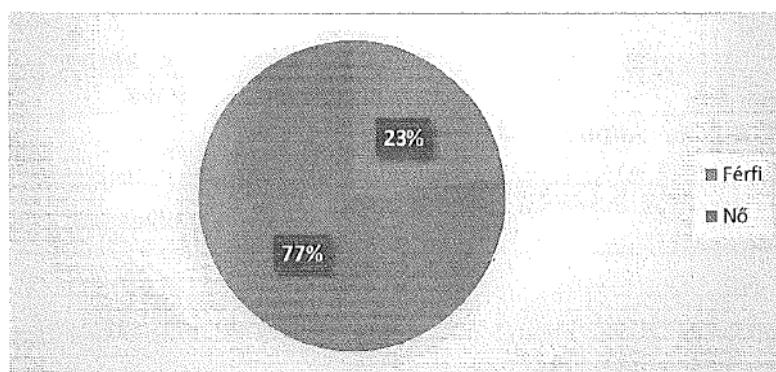
Ellátottak száma, megoszlása a 2020.12.31-i adatoknak megfelelően:



A közösségi ellátást igénybe vevők létszámának településenkénti alakulása



Az ellátást igénybe vevők életkor szerinti megoszlása



Az ellátást igénybe vevők nem szerinti megoszlása

Az ábrákból látható, hogy az ellátottak nagyobb része nő, életkor szerint leginkább a 60 év felettek fordulnak elő magas számban.

A kül- és belterületen élők aránya szinte azonos, 27 fő igénybe vevő él külterületen, míg 32 fő belterületi lakos.

A 2020-as évben 8 fő ellátása szűnt meg, ebből 6 fő ellátásának megszüntetése az ellátott kérelmére történt (4 esetben bentlakásos otthonba költözés, 1 esetben pedig lakcímváltozás miatt). 2 fő ellátása pedig az ellátott halála miatt került lezárásra.

Az év során 11 fő új ellátott került felvételre, közülük 2 fő bentlakásos otthonba került, míg egy 1 fő kórházban tartózkodása alatt hunyt el.

A 2020-as évben az ellátottak közül a BNO-10 kódrendszernek megfelelően a ténylegesen teljesített feladatmutatóból 100%-ban elszámolható 51,15 feladatmutató, míg 10%-ban elszámolható 5,7 feladatmutató, így a ténylegesen teljesített feladatmutató 56,85 lett. Az éves igénybevételek száma 21.062 nap.

Ellenőrzések: Az Intézmény belső ellenőre 2021. január hónapban ellenőrizte a 2020. évi normatív támogatások igénylését, elszámolását, amelyet megalapozottnak talált.

8. Szenvedélybetegek Alacsonyküszöbű Ellátása

A szolgáltatás 2018. 11. 01-jétől érhető el a Mórakalmi Járás, valamint Balotaszállás közigazgatási területén, melynek során a különböző szer- és viselkedési függőségben szenvedők és hozzátartozóik anonim módon, akár lakóhelyükön is kaphatnak szakmai támogatást nehézségeik leküzdésére.

Helyzetkép a szolgáltatás igénybevételéről, működéséről:

A 2020-as évben a **világjárvány miatt** prevenciós foglalkozások tartására kevés lehetőségünk adódott. Év elején még be tudtuk fejezni a már korábban elindult, 3 különböző iskolai osztályban elkezdett foglalkozásokat, majd legközelebb novemberben nyílt ilyenre lehetőség egy üllési és egy ruzsai osztályban, kiscsoportos formában.

Az egyéni ellátottakat tekintve elmondható, hogy növekedett az igény a szolgáltatás irányában, de a személyes kontaktusokat itt is mérsékeljük, így több esetben is telefonon, illetve online formában valósult meg a segítségnyújtás. A tapasztalat azt mutatja, hogy különleges, a megszokottól eltérő élethelyzetben felerősödnek az automatizmusok, azaz a destruktív megküzdési stratégiák is még jobban előtérbe kerülnek – a szenvedélybetegség szempontjából ez azt is jelenti, hogy sokan teljesen elvesztették az akár már visszaszerzett kontrollt, illetve feladták a küzdelmet a betegséggel szemben, teljesen elmerülve abban.

A forgalom alakulása 2020. 01. 01 - 2020. 12. 31. között

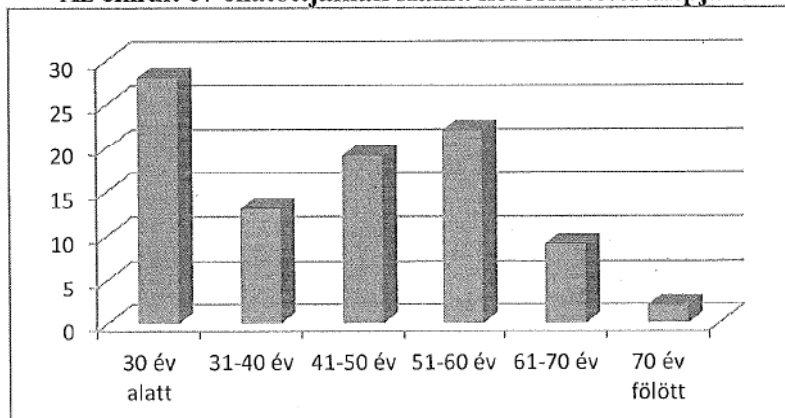
Statisztikai elnevezés	Érték	Férfi	Nő
A szolgáltatást egyéni formában igénybe vevők száma	93	32	61
A szolgáltatást csoportos formában igénybe vevők száma	52	nincs adat	nincs adat

8.1. táblázat

A fenti táblázatban az összes ellátott megjelenik, akik a 2020-as évben igénybe vették a szolgáltatást, új, egyéni ellátottként 50 fő jelentkezett.

A korosztályi összetételt bemutató táblázaton az látható, hogy az egy évvel korábbihoz képest sokkal kiegyenlítettebb az egyes korosztályba tartozók megjelenési aránya. Ennek oka elsősorban abban keresendő, hogy az iskolai osztályokban tartott prevenciós foglalkozások elmaradása miatt a tizenéves korosztály kisebb számban képviseltette magát. Az egyéni ellátottak magas száma azt mutatja, hogy az alacsonyküszöbű ellátási forma egyre népszerűbb, hiszen sok olyan ellátottat ér el, akiket a nappali ellátásba nem lehetne bevonni annak helyhez kötöttsége, illetve szakorvosi vélemény beszerzésének feltétele miatt.

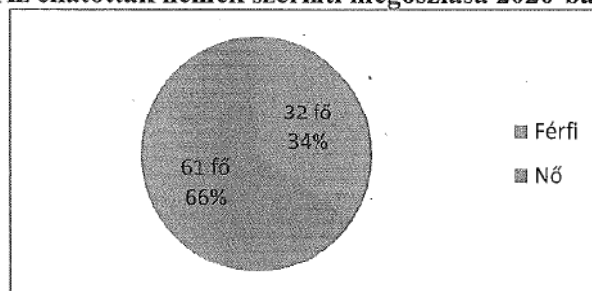
Az elmúlt év ellátottjainak száma korösszetétel alapján:



Forrás: Kistérségi szociális adatszolgáltatási adatlap alapján

A nappali ellátással ellentétben az alacsonyküszöbű ellátásban a nemek megoszlását tekintve fordított a tendencia: ezt a szolgáltatást 2020-ban is – akárcsak 2019-ben – kétszer annyi nő vette igénybe, mint férfi. Ez egyrészt annak köszönhető, hogy a nők még a férfiaknál is kevésbé vállalják fel szenvedélybetegségüket, így az anonim szolgáltatást szívesebben veszik igénybe, mint a nappali ellátást, illetve ebben az ellátási formában hozzátartozóként is sok nő, feleség, anya jelenik meg.

Az ellátottak nemek szerinti megoszlása 2020-ban:



Forrás: Kistérségi szociális adatszolgáltatási adatlap alapján

Az egyéni ellátottak településenkénti megoszlása:

Település	Fő
Ásotthalom	16
Balotaszállás	1
Bordány	4
Forráskút	3
Mórahalom	48
Pusztamérges	2
Ruzsa	3
Üllés	7
Zákányszék	5
Zsombó	4

8.2. táblázat

Forrás: Kistérségi szociális adatszolgáltatási adatlap alapján

9. Támogató szolgáltatás

Működési engedély:

Az Ásotthalmi Tagintézmény működési engedélyében szerepel a támogató szolgáltatás, mely a Homokháti Kistérség öt településének közigazgatási területén (Zákányszék, Mórahalom, Ásotthalom, Ruzsa, Öttömös) nyújt segítséget fogyatékkal élő személyek és családjaik részére. A szolgálat határozatlan idejű működési engedéllyel rendelkezik.

A támogató szolgáltatás céljait, feladatait, tevékenységeit a hatályos jogszabályok, és az azokhoz illeszkedő szakmai irányelvek határozzák meg.

A szolgáltatás célcsoportja:

Egyedül, vagy családban élő, önmaga ellátására nem képes, vagy csak részben képes fogyatékkal élő látás-, hallás-, mozgás-, értelmi, halmozottan sérült, vagy autista személy, aki az ellátási területen életvitelszerűen tartózkodik.

A szolgálat célja:

A fogyatékos személyek lakókörnyezetben történő ellátása, életvitelének megkönnyítése, az izoláció, szegregáció elkerülése. Elsősorban a lakáson kívüli közszolgáltatások elérésének segítségével, a társadalmi integráció, valamint életvitelük önállóságának megőrzése mellett a lakáson belüli speciális segítségnyújtás biztosítása révén, az elérhető legmagasabb szintű életvitel elősegítése, az egészségügyi állapotának, szociális körülményeinek és egyéni elvárásoknak megfelelően.

A szolgálat feladata - a fogyatékoság jellegének megfelelően - különösen:

- az alapvető szükségletek kielégítését segítő szolgáltatásokhoz, közszolgáltatásokhoz való hozzájutás biztosítása (speciális személyi szállítás, szállító szolgálat működtetése),
- az általános egészségi állapotnak és a fogyatékoság jellegének megfelelő egészségügyi-szociális ellátásokhoz, valamint a fejlesztőtevékenységhez való hozzájutás személyi és eszközfeltételeinek biztosítása,
- információnyújtás, ügyintézés, tanácsadás, a tanácsadást követően a társadalmi beilleszkedést segítő szolgáltatásokhoz való hozzájutás biztosítása,
- a jelnyelvi tolmácsszolgálat elérhetőségének biztosítása,
- segítségnyújtás a fogyatékkal élő személyek kapcsolatkészségének javításához, családi kapcsolatainak erősítéséhez, speciális, önszorgító csoportokban való részvételükhöz,
- egyes szociális alapszolgáltatási részfeladatok biztosítása a fogyatékkal élő személyek speciális szükségleteihez igazodóan,
- segítségnyújtás a fogyatékkal élő emberek társadalmi integrációjának megvalósulásához, valamint a családi, a közösségi, a kulturális, a szabadidős kapcsolatokban való egyenrangú részvételhez szükséges feltételek biztosítása.

A támogató szolgáltatás a következő szolgáltatási elemeket biztosítja: gondozás, készségfejlesztés, tanácsadás, szállítás, felügyelet, háztartási segítségnyújtás és esetkezelés, gyógypedagógiai segítségnyújtás.

Feladatellátás szakmai feltételrendszere:

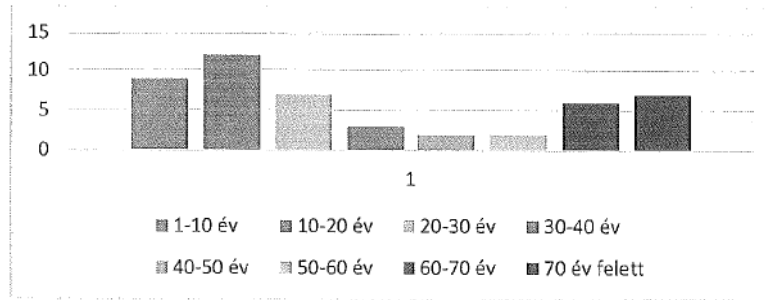
9 fő szakképzett munkatárs látja el a feladatot, ebből 1 fő (személyi segítő) az 1/2000. (I. 7.) SzCsM rendelet szerinti alapképesítéssel rendelkezik.

Egy fő szolgálatvezető (8 órás), 3 fő gépkocsivezető (8 órás), és településenként 1-1 fő személyi segítő tevékenykedik, kivéve Ásotthalmon, ahol közreműködik még egy fő, 4 órás részmunkaidős személyi segítő is a szállítás során. Így összesen 5 fő részmunkaidőben foglalkoztatott dolgozónk van: Ásotthalom és Mórahalom településeken ugyanazon munkatárs a személyi segítő 4-4 órában, valamint 1-1 fő Zákányszék, Ruzsa és Öttömös községben. A szolgálatvezető helyettesítési feladatokat is ellát (személyi segítő és gépkocsivezető), továbbá a zökkenőmentes munkavégzés érdekében mérlegelésre kerül, hogy a helyettesítést az arra kijelölt személy/-ek látják el, vagy a tagintézmény-vezető a humánerőforrásokkal szabadon rendelkezve, más szolgáltatásokból is kijelölhet helyettest.

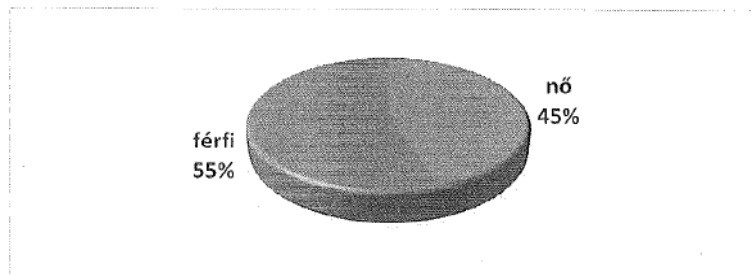
Települések	Mozgásszervi Fogyatékos	Érzékszervi fogyatékos	Értelmi fogyatékos	Halmazottan	Egyéb	Autista
Ásotthalom	3	3	4	4	5	2
Mórahalom	2	2	1	0	2	1
Öttömös	2	2	0	1	0	0
Ruzsa	1	2	1	0	2	2
Zákányszék	0	0	2	0	0	4
Összesen	8	9	8	5	9	9

9.1. táblázat

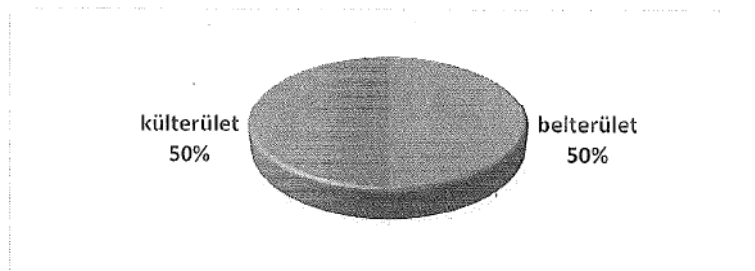
Ellátottak száma az alapszolgáltatás rendszerében (2020. december 31. állapot)



Az ellátást igénybe vevők életkor szerinti megoszlása



Az ellátást igénybe vevők nem szerinti megoszlása



Külsőterületen/belsőterületen élők aránya az ellátottak között

A szállítás speciálisan kialakított gépjárművekkel történik Mórahalom, Ásotthalom, Ruzsa és Zákányzék közigazgatási terület tekintetében. Kettő Ford Transit típusú, 9 fős gépjárművel, és egy Opel Vivaro B típusú, 9 fős kisbusszal rendelkezünk.

Az Opel Vivaro gépkocsi egy 2017-es sikeres pályázat útján került beszerzésre. Majd az intézmény 2018-ban ismét sikeresen pályázott egy Ford Transit típusú gépjárműre. A harmadik autó önkormányzati támogatással került megvásárlásra 2019-ben, Ennek segítségével a szolgálat egyik régi típusú (Ford Transit 2004-es) autóját lecseréltük, mivel a nagyfokú használatba vétel és az idő múlása miatt, egyre gyakrabban fordultak elő műszaki problémák, amelyek jelentős költséggel jártak az Intézmény számára. A vásárolt gépkocsi 2014-es gyártmányú. A gépjármű használatba vételét követően nehézségek adódtak a gépjármű motorterében dugótörés következett be. Az autó motorjának helyreállítása megtörtént, de a javítási munkálatok idejére nem sikerült a vásárolt célra használni a járművet, és ez jelentős kiadást jelentett az Intézmény számára. A gépkocsival kapcsolatos rendkívüli kiadások (igazságügyi szakértői vizsgálat, az Intézményt képviselő ügyvéd költségei stb.) folyamatosan terhelik az Intézmény költségvetését.

A javítási munkálatok idejére helyettesítő gépkocsiként bevonható a Peugeot Expert 8 fős gépkocsi, mely szintén régi típusú, és a helyettesítés ideje alatt más szolgáltatás nélkülözi. A megnövekedett szállítási igények miatt volt szükség az új gépjárművek beszerzésére.

2020 szeptemberétől az autók napi szinten összesen 19 főt szállítanak.

Kettő gépkocsi (Opel Vivaro és a 2014-es Ford Transit) kizárólag ásothalmi és mórahalmi lakosok részére biztosít szállító szolgáltatást. (Napi szinten 13 fő szállítását végzik.)

Ruzsa és Zákányszék közigazgatási területéről érkező szállítási igényeket a szolgálat harmadik autója látja el. Naponta 6 fő szállítását végzik.

Az autók kihasználtsága nagyfokú, a napi szintű gyermekszállítás mellett más szállítási tevékenység vállalására kevésbé van lehetőség.

A két pályázaton nyert gépjármű (a Ford Transit és az Opel Vivaro) alkalmasak elektromos kerekes székes személy szállítására, mivel rendelkezik a 4+3 pontos biztonsági rögzítéssel, mobil rámpával, biztonsági gyermekülésekkel. Mindkét gépjármű felszereltsége megfelel a személyes gondoskodást nyújtó szociális intézmények szakmai feladatairól és működési feltételeiről szóló 1/2000. (I. 7.) SZCSM rendeletnek.

A szolgáltatás szorosan együttműködik a háziorvosi szolgálatokkal, szakorvosokkal, civil szervezetekkel, szakápolást, egészségügyi, rehabilitációs ellátást, gondozást nyújtó, illetve oktatási intézményekkel.

Ellenőrzések: A belső ellenőr a 2020. évben végzett tevékenység ellenőrzéséről készült jegyzőkönyvében megállapította, hogy szabályszerűen működött a szolgálat, a vezetendő dokumentációk megfelelő tartalommal készültek el. A szolgálat kormányhivatali hatósági ellenőrzésére 2019. októberében került sor, amikor is a működés feltételrendszerét és a dokumentációt ellenőrizték. Az ellenőrzés a szakmai munkában hiányosságot nem tárt fel.

A tevékenységet segítő és gátló tényezők:

A kialakult veszélyhelyzet miatt a Támogató szolgálat szállító szolgáltatásának aránya jelentősen csökkent az igénybe vevők otthonmaradása miatt (online oktatás bevezetése, óvodabezárások). Az otthon maradt gyermekek továbbra is ellátásban maradtak, számukra gyermekfelügyeletet biztosítottunk, segítettük az otthoni tanulást.

Az étkeztetés tekintetében a helyben fogyasztást és az étel elvitelének lehetőségét meg kellett szüntetni, a napi egyszeri meleg étel biztosítását minden esetben kiszállítással valósítottuk meg, ennek következtében - a napi feladatellátás mellett - a gépjárművek, és a szolgálat munkatársai közül néhányan átcsoportosításra kerültek.

A Támogató szolgálat fő gépkocsija az OPEL Vivaro típusú PSB-389 forgalmi rendszámú autó, Ásothalom területén a szociális étkeztetéssel kapcsolatos kiszállításban és a házi segítségnyújtás munkájában vállalt feladatot, a település idős lakosságától érkező segítségkéréseket kielégítve. A gépkocsivezető heti 20 órában (2020.05.14-től 2020.08.31-éig) házi segítségnyújtás gondozó munkakörben tevékenykedett az ásothalmi tagintézményben.

A másik gépkocsi, az RRS-903 forgalmi rendszámú FORD Transit Custom a gyermekétkeztetés szakfeladaton végezte a napi kiszállítást, és a tanyagondnoki autókat tehermentesítette a feladatellátás alól (pl. családsegítők családlátogatása, adományok kiszállítása stb.). A gépjármű vezetője a támogató szolgálat segítői munkakörét is ellátta heti 20 órában (2020.04.01-jétől 2020.08.31-éig).

A hétfégi szociális étkeztetés is kiszállítással történik, melyet szintén a Támogató szolgálat által használt gépkocsik végeztek kül- és belterületen egyaránt.

Az RKS-080 forgalmi rendszámú, Ford Transit Custom típusú gépjármű Zákányszék Község közigazgatási területén vett részt a szociális étkeztetés keretében biztosított napi egyszeri meleg étel kiszállításában. Közreműködött a település idős lakosaitól érkező segítségkérések